

zpravodaj obce



KRMELÍN



pf 2021

foto Aneta Magerová

Slovo starostky



Vážení občané,

uplynulý rok, byl pro většinu z nás rokem nejistot. Věci se mnohdy měnily ze dne na den, nevěděli jsme, co přijde. Bylo to něco zcela nového a odrazilo se to i na fungování úřadu. Přestože byl omezen styk s veřejností, měli jsme plné ruce práce se zajištěním bezproblémového chodu obce, vzrostl počet úkonů, které jsme si do této doby nedovedli představit. Prioritou samozřejmě bylo, postarat se o své občany, o jejich zdraví a potřeby. Přesto se nám podařilo dokončit dvě velké investiční akce, získat další dotace a připravit projekty na příští rok. O většině z nich jsem psala v předchozích zpravodajích. Bohužel se i některé věci nepodařilo dokončit. Dovolte mi proto krátké shrnutí za posledního čtvrtletí.

Hřbitovní zed's kolumbáriem

Práce na hřbitovní zdi začaly, nyní je stavba zastavena a bude pokračovat, jakmile to počasí dovolí. Napojení hřbitova na elektřinu by mělo být společností ČEZ, podle posledních zpráv, do konce ledna. V rámci výstavby zdi, musely být pokáceny

stromy uvnitř hřbitova, které nebyly v dobrém stavu, ale také vzrostlé borovice před stávajícím plotem. Díky zásahu do kořenového systému, který byl narušen stavbou základů, se zvýšilo riziko vývratu stromů. Po odborné konzultaci dendrolog doporučil z důvodu bezpečnosti jejich pokácení. Chci Vás ujistit, že v rámci realizace zdi bude uvnitř hřbitova vysazena nová zeleň, což je také podmínka dotace, kterou jsme získali, ale budou také vysazeny nové stromy kolem hřbitova u parkoviště až k budově márnice.

Na posledním zastupitelstvu obce, které se tentokrát konalo v prostorách nově opravené hasičské zbrojnice, přednesl autor hřbitovní zdi, Ing. arch. Dalibor Flám, studii dalšího rozšíření hřbitova i úprav již



stávajícího, které povede ke zlepšení současného stavu chodníků i zeleně. Nově otevřel otázku případného vybudování rozptylové loučky.

Vybudování obecních sportovišť

Došlo k výměně štěrku pod prolézačkami u základní školy za pryžové dlaždice,



kteří zcela jistě zajistí bezpečnější prostředí pro děti. Štěrky již nebude třeba uklízet, byl znovu využit na ostrůvky k přechodům na silnici I/58.

Na jaře se děti dočkají u školy **dalších prolézaček a herních prvků**. Získali jsme na ně dotaci, v níž jsou zahrnuty i herní prvky před obecním úřadem pro malé děti a workoutové hřiště nejen pro do-

spělé, které bude vybudováno v oplocené části obecního pozemku v blízkosti cyklostezky U Paleska.

Dalším projektem, který je již dokončen, je **pumptracková dráha**, požádali jsme o dotaci a rozsah realizace bude záležet na jejím schválení. V každém případě však chceme využít uskladněnou hlinu z výstavby školního hřiště na realizaci projektu.

Projektová dokumentace

Projekt chodníku Paskovská – řízení bylo zastaveno, řeší se doplnění povolení na nový vjezd a výjimka na zúžení chodníku v důsledku posunutí sloupu elektrického vedení. V této době by již mělo být, dle projektanta, znovu podaná žádost. Taktéž projekt přeložky sloupů, který spadá pod ČEZ, není dokončen. Tady bohužel nemáme žádné možnosti, jak to uspořádat. Rozhodně nechci omlouvat projektanty, ale nutno



prověření, v jakém stavu je 40 let staré potrubí, napojil nemovitosti na novou obecní kanalizační síť. Situace je o to složitější, že se z velké části jedná o katastr Nové Bělé a kanalizace je v majetku naší obce.

Také nové kanalizační vpusti a poklopy na ulici Paskovské, jsou umístěny v poli bez toho, že by byly nad úroveň terénu, tím jsou často poškozovány těžkou technikou, netěsní a, v horším případě jsou rozbité.

Co se týče **kouřových zkoušek** v této lokalitě, ty prokázaly že tři nemovitosti mají do kanalizace svedené i dešťové vody, na Paskovské byl jeden stejný případ, V Zahradách žádný a na Starodvorské také tři případy. Na jaře budeme pokračovat v dalších kouřových i kamerových zkouškách po celé obci. Kontroly přípojek budou monitorovány náhodně celoročně, a to za deště. Upozorňuji znovu majitele nemovitostí, kteří mají do splaškové kanalizace vědomě svedenou dešťovou kanalizaci, aby tak neprodleně sjednali nápravu. Žádám i všechny ostatní, aby se přesvědčili, že do kanalizace opravdu dešťové vody ze svých pozemků nemají svedeny.

Neustále řešíme „hřichy“ výstavby kanalizace, následky špatné projektové dokumentace, použití nekvalitních levných materiálů, nejjednodušších technologií a pod, ale postupně se vše snažíme, pokud je to možné, co nejrychleji napravit. Někdy je to bohužel běh na dlouhou trať, nepomáhají tomu ani někteří obyvatelé, jež stále nerepektují pravidla dle uzavřených smluv.

Dále probíhá sjednocení podmínek I. a II. etapy kanalizace. Smlouvy o odvádění odpadních vod z I. etapy, budou nahrazeny novými smlouvami, v nichž není možné uplatnit model platby paušálem, umožňuje však napojit poměrové měřidlo, pokud je spotřeba vody vyšší z důvodu napouštění bazénů, zálivky, pro dobytek a podobně.

Funkci odborně způsobilé osoby provozovatele kanalizace, kterou dosud vykonával Ing. Jiří Černík, **převzal Ing. Martin Vavrečka.** Tímto bych chtěla panu Černíkovi poděkovat za jeho dosavadní práci a popřát mu hlavně pevné zdraví a pohodu.

Dílčí audit hospodaření obce v roce 2020 a rozpočet na rok 2021

V listopadu proběhl dílčí audit hospodaření obce, kdy u předloženého vzorku operací a písemností k 30. 9. 2020 nebyly zjištěny chyby a nedostatky.

Stav financí na účtech obce je k 30. 11. 2020: **61 278 456 Kč** (k 30. 8. byl 58,6 mil. Kč a k 31. 10. byl 59 mil. Kč). Jak je vidět, i přes nemalé investice v letošním roce, se daří získávat další finance i díky získaným dotacím.

Na 14. zasedání ZO byl schválen rozpočet obce na rok 2021 se schodkem 28 milionů korun. Neznamená to, že obec bude zadlužena a musí si půjčit, ale pokud bude potřeba, tak může čerpat finance právě z peněz, které jsou uspořeny na účtech obce. Rozpočet je sice schodkový, ale počítá se v něm hlavně s investicemi na rozvoj obce.

Územní plán

Bylo dokončeno připomínkování a architekt byl vyzván zřízovatelem k dalšímu kroku. V rámci nového územního plánu jsme řešili budoucí obchvat Krmelína, který se v rámci územního plánu Ostravy opět přiblížil ke Krmelínu, ale dle informací ŘSD se nepředpokládá ve střednědobém výhledu s výstavbou tohoto obchvatu, a proto není tato problematika do nového územního plánu zahrnuta.

Nové vybavení

Do klubu seniorů jsme pořídili novou kuchyňskou linku a po rekonstrukci hasičské zbrojnice došlo ke kompletní výměně vybavení sálu, kanceláře zásahové jednotky hasičů i nové kuchyně.

Poplatek za komunální odpad

Vzhledem k tomu, že do dnešního dne nemáme informace o případném navýšení poplatku za komunální odpad, **cena na rok 2021 zůstává stejná.**

Přesto náklady na likvidaci a odvoz odpadu v obci narůstají. Odráží se zde hlavně fakt, že mnoho obyvatel pracuje z domu, děti a studenti nechodí do školy, nárůst doručení zásilek do domu plodí další obaly, se kterými je nutno nějak naložit.

Opět jsme **posílili kontejnery na papír** a jednáme o jeho svozu 3x týdně, stejně jako je tomu u plastu. Stále se objevují případy, že někdo vhodí do popelnice nezmačkané krabice, nebo plastové obaly, tím se výrazně snižuje kapacita těchto nádob.

Likvidace vánočních stromů v obci

Přesto, že jsou Vánoce teprve před námi a většina z nás spíše řeší, jaký vánoční stromek pořídit, je nutné myslet i na to, kam s ním po Vánocích. Protože nechceme,

aby se povalovaly po celé obci, prosím, abyste stromky zavezli ke sběrnému místu na ulici Zahradnické, případně ho nechali před brankou domu a pracovníci obce ho odvezou. Je ale nutné, to dát vědět na obecní úřad, nebo se domluvit na tel. č. 730 134 134.

Obecní slavnosti

Konaly se 27. 9. těsně před vyhlášením výjimečného stavu, bylo znát, že lidem zábava chyběla, neboť účast byla značná. Obava z následného rozšíření nemoci Covid-19 se nepotvrdila. Nárůst počtu nakažených nastal až v 11. měsíci. K 19. listopadu bylo od začátku pandemie v obci 86 nakažených, z toho 75 vyléčených. Od této doby přichází pouze statistika občanů, kteří jsou v léčení. Ke dni 14. 12. je to 13 občanů.

JSDH Krmelín

Letošní rok byl po dlouhých letech sucha, opět rokem nadměrných srážek. Proto byl náročný i pro naši zásahovou jednotku, která vyjížděla častěji než obvykle, naštěstí ne k požárům, ale právě k problémům s dešťovou vodou. **Spolu s dobrovolnými hasiči se také postarali o dokončení výsledného stavu hasičské zbrojnice, za což bych jim chtěla poděkovat.**



Foto Naďa Šlachťová



Komu rozhodně **ne-sním zapomenout poděkovat**, jsou lidé, které mám nejbližší kolem sebe, a to jsou „moje holky“ na úřadě a taky terénní zaměstnanci „rychlá rota“ na které se mohu vždy spolehnout a kteří obzvláště letos odvedli neskutečnou práci. V době nemoci ostatních pracovali s dvojnásobným nasazením, tak, aby byl zajištěn plynulý chod úřadu a údržba obce.

Chci poděkovat členům rady obce za jejich spolupráci a řešení situací i problémů které během roku nastaly a nebylo jich málo.

Vyhlášení soutěže pro děti

Starostka obce vyhlašuje výtvarnou soutěž pro děti z Krmelína od 5 do 15 let, na téma:

Můj rok s Covid-19.

Nejlepší výtvary budou odměněny věcnou cenou a vystaveny na schodišti Obecního úřadu. Termín doručení do 28. února 2021. Práce musí být podepsána, uveden věk dítěte, adresa a kontakt.

Před námi jsou svátky plné pohody a lásky, je to čas, kdy si uvědomujeme, jak moc jsou pro nás naši blízcí důležití. Už advent by měl být dobou rozjímání a zklidnění. Přestože letošní Vánoce budou trochu jiné, touha si je užít je v každém z nás, pamatujme právě na ty nejzranitelnější, kterým může přinášet spíše smutek a deprese. Mohou se cítit osamocené, izolace v době koronaviru tento stav ještě posiluje.

Moc jsem si přála, abychom se mohli společně potkat u rozsvěcení vánočního stromu, nebo na Štědrý den u vařenky, tradičně si popřát vše nejlepší, bohužel letos nám to není dopřáno.

Přeji Vám, abyste Vánoce prožili v pohodě, načerpali síly, pozitivní myšlení a nadhled.

Nový rok 2021 bude zřejmě opět rokem nejistoty, kdy nevíme, jestli budeme moci realizovat své sny a plány, proto Vám přeji především pevné zdraví, opatrujte sebe, své blízké i sousedy, vždyť táhneme všichni za jeden provaz. Bude líp!

Vaše starostka
Ing. Yveta Kovalčíková

Děkuji členům redakční rady za jejich práci při přípravě zpravodaje a také Tání Šimečkové, která zajišťuje grafickou stránku zpravodaje a která se mnou po nocích a víkendech zpracovává jeho konečnou podobu.

Výzva k zapůjčení materiálů na novou knihu o Krmelíně

Obec Krmelín plánuje pořízení nové ilustrované knihy o Krmelíně. Prosíme majitele a pamětníky o zapůjčení materiálů – fotografií, dokumentů, případně vzpomínek, které by pomohly zmapovat historii Krmelína a doplnit již známé informace.

Děkuji Yveta Kovalčíková





Mezi námi

Vážní spoluobčané,

také jste se radovali na první adventní neděli z bílého Krmelína. Největší radost měly určitě děti a pokud budou i bílé Vánoce, pak jejich radost bude i v příštím roce obrovská.

Bývalo zvykem, že jsme se v posledním čísle zpravodaje dělili o radost z jarmarku řemesel a děkovali všem těm, kteří se o jeho úroveň starali. Letos je situace jiná. Kvůli koronavirové pandemii jsme museli konání jarmarku odvolat. Žijeme v době, která klade velké nároky na každého z nás. Prosím respektujeme požadavky lékařů, buďme k sobě ohleduplní a v povinnostech disciplinovaní. Jsme dospělí lidé, žijeme v rodinách a takovou situaci jsme dosud nezaznamenali. Žijeme v adventu. My křesťané s radostí očekáváme příchod, to je narození páně, a je to doba ve které máme prostor i na rozjímání a věřte, opět se budeme moci spolu setkávat a navzájem se na sebe i v kolektivech těšit.

Vážení spoluobčané, prožijte požehnané svátky vánoční a v novém roce hodně zdraví a štěstí vám i vašim rodinám. Přeji vám všem tolik síly, kolik má jarní slunce, které i přes nepřízeň některých lidí tohoto světa vychází rádo každé ráno znovu.

Zdraví Vaše Ludmila Adámková.

Pár omluvných slov všem jubilantům a rodičům nově narozených občanů

Vážení a milí,

dovolujeme si touto cestou omluvit se všem letošním jubilantům, ke kterým se blahopřání obecního úřadu od členek komise pro občanské záležitosti nebo obecního úřadu nedostalo v den jejich narozenin. Utlumení celorepublikového životního a pracovního rytmu v průběhu jarních měsíců, střídání pracovníků obce v době letních prázdnin a opětovná přísná vládní nařízení v podzimních měsících nám nepřály zajistit vše potřebné tak, abychom Vám mohli včas osobně popřát. Vzhledem k epidemiologické situaci v naší zemi je naší prioritou v těchto chvílích chránit Vaše zdraví.

Ze stejných omezení se letos neuskutečnila dlouholetá tradice vítání občanů do svazku obce, plánovaná vždy na jaře a na podzim. Nesmírně si vážíme zájmu rodičů o tuto slavnostní akci, o to více nás mrzí, že můžeme všem pouze touto cestou poděkovat za pochopení svízelné situace.

Snad bude nastávající rok přívětivější a dopřeje nám všem vrátit se k běžným zvyklostem.

*Za komisi pro občanské záležitosti
Jana Paličková a Hana Plačková*

Zpravodaj obce Krmelín, Periodický tisk územního samosprávného celku vydává Obec Krmelín, Kostelní 70, 739 24 Krmelín, IČ 00296848. Vychází 4x do roka v nákladu 900 kusů. Registrováno u MK ČR pod registrační značkou MK ČR E 22609. Za správnost obsahu článku odpovídá autor.

Redakční rada: Ing. Jiří Černík, Ing. Yveta Kovalčíková, Ludmila Adámková, Mgr. Šárka Flámová, Martina Helísková, Ludmila Havránková. Zpravodaj najdete také na internetových stránkách: www.krmelin.cz. Příspěvky můžete zaslat elektronicky na e-mail: krmelinskyzpravodaj@seznam.cz, krmelin@krmelin.cz. Příspěvky dodány po termínu a nepodepsané nebudou zveřejněny. Uzávěrka příštího čísla je 8. 3. 2021. Grafická úprava, sazba: Tatána Šimečková. Tisk: KLEINWÄCHTER holding, s. r. o., Frýdek-Místek.

Výpis usnesení z 13. zasedání zastupitelstva obce konaného dne 15. září 2020

Zastupitelstvo schvaluje

- zařazení území obce Krmelín do územní působnosti Mas Pobeskydí
- poskytnutí návratné finanční výpomoci ve výši 200 000 Kč na předfinancování výměny nevyhovujícího kotle na pevná paliva za tepelné čerpadlo a schvaluje uzavření smlouvy o poskytnutí návratné finanční výpomoci.
- rozpočtové opatření č. 14/2020
- uzavření smlouvy o bezúplatném převodu vlastnického práva k nemovité věci č. UZSVM/OFM/5683/2019-OFMM parc.č. 1047/36 v k.ú. Krmelín – pozemek parc. č. 1047/36 katastrální území Krmelín, druh pozemku ostatní plocha, způsob využití ostatní komunikace (pozemek pod chodníkem na Staroveské)

Výpis usnesení ze 14. zasedání zastupitelstva obce konaného dne 3. prosince 2020

Zastupitelstvo obce schvaluje

- převod majetku zřizovatele do užívání následujícího znění: Obec Krmelín předává do správy k vlastnímu využití ZŠ T. G. Masaryka Krmelín, příspěvkové organizaci dlouhodobý majetek ve výši 8 584 834,27 Kč na základě předávacího protokolu a pověřuje starostku obce podpisem předávacího protokolu, zároveň schvaluje Dodatek č. 1 ke zřizovací listině č. j. 651/2009 ze dne 30. 9. 2009.
- poskytnutí návratné finanční výpomoci ve výši 200 000 Kč na předfinancování výměny nevyhovujícího kotle na pevná paliva za tepelné čerpadlo a schvaluje uzavření smlouvy o poskytnutí návratné finanční výpomoci.
- prodloužení výzvy „Program obce Krmelín pro poskytování návratných finančních výpomocí na předfinancování výměny kotlů na pevná paliva“ v rámci programu „Kotlíkové dotace v Moravskoslezském kraji – 3. výzva
- záměr směny hmotných nemovitých věcí, jehož předmětem je směna hmotné nemovité věci ve vlastnictví pana VM, pozemku parc. č. 329/6 o výměře 94 m², za hmotnou nemovitou věc ve vlastnictví Obce Krmelín, část pozemku parc. č. 368/18 o přibližné výměře 94 m², vše k. ú. Krmelín, za podmínky, že geometrický plán nově vzniklého pozemku, odměřeného z pozemku parc. č. 368/18 zajistí pan VM
- prodej hmotné nemovité věci – pozemku parc. č. 496/2, druh jiná plocha – ostatní plocha, o katastrem nemovitostí evidované výměře 106 m², z majetku obce, včetně všech jejích součástí a příslušenství, za kupní cenu 5300 Kč do majetku paní DK a uzavření Kupní smlouvy o převodu uvedeného vlastnického práva k nemovité věci
- uzavření kupní smlouvy o převodu vlastnického práva k hmotné nemovité věci s prodávající paní LK jejímž předmětem je převod vlastnického práva k hmotné nemovité věci, pozemku parc. č. 1237/4 o výměře 325 m², k. ú. Krmelín, nově odměřeného geometrickým



- plánem č. 1461-17/2017, do vlastnictví Obce Krmelín, za kupní cenu ve výši 81.250 Kč (pozemek pod cyklostezkou)
- uzavření kupní smlouvy o převodu vlastnického práva k hmotným nemovitým věcem s prodávající paní HB, jejímž předmětem je převod vlastnického práva k hmotným nemovitým věcem, pozemku parc. č. 856/3, pozemku parc. č. 856/4 a pozemku parc. č. 859/2, vše k. ú. Krmelín, do vlastnictví Obce Krmelín, za kupní cenu ve výši 13.000 Kč a za podmínky, že před uzavřením této kupní smlouvy dojde k zániku věcného břemene užívání ve prospěch paní MJ (pozemky pod chodníkem kruhového objektu)
 - cenu úplaty za odvádění splaškových vod (stočné) kanalizační sítí v majetku obce Krmelín na rok 2021 ve výši 44,21 Kč bez DPH za m³.
 - mimořádnou odměnu starostce obce v souladu s § 76 odst. 1 Zákona o obcích

- ve výši za mimořádné pracovní nasazení při zajišťování investičních akcí obce přesahujících běžný rámec vykonávaných činností.
- rozpočet obce Krmelín na rok 2021 včetně pozměňujících návrhů
- střednědobý výhledu rozpočtu na rok 2022–2023
- návrh tvorby a použití sociálního fondu obce Krmelín v roce 2021

Otevírací doba Hřbitov Krmelín

1. 11. – 30. 4. od 8 do 18 hodin

V období Vánoc a Nového roku, od 21. prosince do 4. ledna, je otevřeno v době od 7 do 20 hodin.

Dbejte prosím opatrnosti s ohledem na stavbu hřbitovní zdi a tím omezený přístup na hřbitov.

ŠKOLKA PŘED 75 LETY

75. let od vzniku první krmelínské školky

Nedílnou součástí naší obce je mateřská škola, která se nachází u obecního úřadu. V Krmelíně je několik generací občanů, kteří do krmelínské školky chodili nebo ještě chodí. Kdy vlastně došlo k zřízení Mateřské školy v Krmelíně? Ze školní kroniky: „Na žádost Městského národního výboru byla v září 1945 otevřena v Krmelíně mateřská škola pro děti předškolního věku a přihlásilo se do ní přes 30 dětí. Vyučovala v ní zpočátku učitelka Zahradníková z Ostravy, po jejím onemocnění ustanovena od 1. října 1945 výpomocná učitelka Marie Dušková z Ostravy. Mateřská škola byla umístěna v učebně staré školy (dnešní Obecní úřad) nad bytem řídicího učitele“.

Až do začátku 70. let 20. století, byla MŠ jednotřídní a hlavně pomáhala zaměstnaným ženám. V té době již kapacitně nedostačující. Roku 1972 byla již kritická situace, kdy se k zápisu do školky přihlásilo 57 dětí, ale kapacita byla jen 30 dětí. Přesto navštěvovalo školku 47 dětí v jedné třídě. Okresní výbor navrhl provést rekonstrukci stávající budovy (Obecní úřad) s tím, že se poštovní úřad, který v přízemí budovy sídlil, přestěhuje. MNV však požadoval výstavbu nové MŠ. Do konce roku 1972 se nestihl přestěhovat poštovní úřad. Během roku 1973 se podařilo rozšířit MŠ o jednu třídu s 20 místy.

Třída byla vybudována na místě poštovního úřadu a kanceláře. Na této akci pracovali rodiče dětí, které navštěvovaly MŠ a odpracovali 700 hodin zdarma. Hodnota díla byla přes 120 000 Kč. Od prvního

září navštěvovalo školku 60 dětí. Na nákup hraček věnovalo Jednotné zemědělské družstvo Odra 3000 Kč. V této době také dochází k velkému přírůstku dětí a tím vznikl problém zase s umístěním dětí do MŠ. Národní výbor rozhodl o přestěhování svých kanceláří do místnosti v požární zbrojnici. Místnosti, které byly uvolněny, se nechaly přebudovat, pro potřeby školky. Tím se celá budova postupně proměnila na MŠ.

Tato akce se provedla přes letní prázdniny, kdy školka byla přestěhována do budovy ZŠ. Po místnostech MNV byla vybudována nová třída, byla zřízena pracovna, místnost pro přípravu jídla a šatny. V září do školky nastoupilo 75 dětí. Dlouholetou paní ředitelkou byla paní Svatava Máchová, která vedla školku až do začátku 90. let 20. století a tím bych jí chtěla poděkovat za příkladné vedení MŠ, neboť paní Máchová je naše krmelínská občanka. Na počátku roku 1979 byl stav školky 80 dětí, ale bě-



Rok 2011

hem roku byl snížen na 70 dětí, to je v každém oddělení 35 dětí.

V srpnu roku 1984 se započalo se stavbou nové školní budovy. Tato stavba se stavěla v rámci akce Z. Otevřena byla 1. září 1989 a nastoupilo do ní 57 dětí. Na začátku 90. let 20. století odchází do důchodu paní ředitelka Máchová a na její místo nastupuje paní Jitka Janková, která do té doby zastávala funkci učitelky v mateřské škole. V tomto období nedochází k nějakému velkému počtu narozených dětí a MŠ kapacitně vystačuje. O pár desítek let později se znovu v naší obci rodí více dětí a MŠ začíná být plná, neboť kapacita je jenom 56 dětí. V téhle chvíli se rozhoduje obec Krmelín, o nadstavbě, která by pokryla požadavky rodičů. Roku 2006 se začíná se stavbou dalšího patra, do konce roku je i vybudována sedlová střecha. Realizací se pokračuje i během roku 2007. Stavba byla celkově dokončena příštího roku a 1. 9. 2008 mohla přivítat další děti. Kapacita školky je 76 dětí. Později odchází z postu ředitelky paní Janková a na její místo nakupuje paní učitelka Bc. Ilona Galiová.

Nesmíme zapomenout nejen na obětavost a profesionalitu všech učitelů, kteří v krmelínské škole učili nebo ještě učí. Je to spousta jmen, která si zaslouží poděkovat za nádherný přístup k dětem. Také bych chtěla poděkovat i nepedagogickým zaměstnancům, kterých se také vystřídal několik, a na které se



s láskou vzpomíná doted'. A ještě jedna složka si zaslouží za těch několik desetiletí poděkovat a to je kuchyně při ZŠ v Krmelíně, kde se vařilo a vaří pro děti z MŠ. Ti, kteří si tento článek přečtou, se alespoň na chvíli vrátí a zavzpomínají na svá dětská léta, strávena v této organizaci.

Napsala kronikářka obce Martina Helísková

MATEŘSKÁ škola

Letošní školní rok začal jako každý jiný. Těšili jsme se na děti i jejich rodiče, plánovali jsme akce, které společně podnikneme. Bohužel epidemiologická situace některé naše plány překazila. Samozřejmě se nás dotýkají opatření a doporučení, která musíme respektovat a dodržovat. Byli jsme nuceni omezit společné akce v mateřské škole, divadélka, tvoření s rodiči s dětmi, plavání dětí, vánoční besídka...

Přesto se ve školce pořád něco děje. Paní učitelky pro děti připravují zajímavý program v mateřské škole i venku. Nejprve se děti seznamovaly s kamarády, s prostředím mateřské školy a jejím okolím.

Ve všech třídách si děti mohly vyzkoušet své kuchařské umění. Krásně nám školku provoněly jablečné záviny, kamarádké tousty, mrkvové sušenky nebo jablíčkové müsli. Myslím, že v každé třídě máme minimálně jednoho adepta na vítěze soutěže „Peče celé Česko“ nebo „Master Chef“.

Díky zapojení do projektu Šablony III. jsme získali do předškolní třídy interaktivní dotykový panel a deset tabletů s výukovými programy.

Počasí venku nám přálo, a tak spousta aktivit mohla být realizována venku.

Celý listopad jsme věnovali environmentálnímu projektu „Rodina stromů“. Aby se mohli zapojit také rodiče, vyhlásili jsme fotosoutěž o „Nejkrásnější strom“. Předškoláci vyrobili zelenino-ovocné řetězy, které odnesli do lesa zvířátkům.

Připravujeme Mikulášskou nadílku a v lednu nás čeká lyžařský kurz. Samozřejmě se moc těšíme a doufáme, že v lednu bude už situace taková, aby se naše plány mohly uskutečnit.

Za celý kolektiv mateřské školy přeji všem krásné a klidné prožití vánočních svátků v kruhu svých nejbližších a pevně zdraví.

Bc. Ilona Galiová, ředitelka





Máme novou interaktivní tabuli



Pořád se něco děje



Máme novou interaktivní tabuli



Poznáváme Krmelín
- Kde bydlím - tvoření
mapy



Pečeme v MŠ



Pečeme v MŠ



*V přírodě jsme
v pohodě*



Pouštíme draka



Pro zvířátka

ZÁKLADNÍ škola

Škola opět žije

Zhruba po měsíci ticha se ze školní budovy opět ozývají dětské hlásky. 18. listopadu se do školních lavic vrátily první dva ročníky.

Nadšení se shledání s kamarády bylo obrovské. Druháčci se prý těšili i na všechny předměty ve škole. Doufejme, že jim tenhle ten elán vydrží co nejdéle.

Jarmila Adámková, tř. uč.



Druháci



Prvňáčci



Druháci



Předání školního hřiště škole



Logická olympiáda 2020

Krmelín je velmi úspěšný

V pátek 6. listopadu proběhla v tradičním termínu krajská kola letošní Logické olympiády. Soutěž se v roce 2020 zúčastnilo celkem 63 770 soutěžících z 3 143 škol z celé České republiky. Soutěž je tříkolová - základní kolo, krajské kolo a národní finále. Do krajského kola postoupilo vždy jen 60 soutěžících v kategoriích A, B a C v každém kraji. Dnes je to největší mensovní akce pro děti na celém světě, popsala Zuzana Poláková, dlouholetá koordinátorka Logické olympiády z Mensa ČR.

Michal Šimeček z Krmelína postoupil do krajského kola již popáté, ale letos se poprvé probojoval do celostátního finále. Míšovi gratulujeme a budeme mu ve finále soutěže držet palce. *Yveta Kovalčíková*

Do krajského kola postoupili

tito tři žáci z Krmelína:

Kategorie A:

Tomáš Rokyta (36. místo)

Kategorie C:

Michal Šimeček (2. místo), postoupuje do finále

David Vyvial (33. místo)

Všem třem gratulujeme a děkujeme za vzornou reprezentaci Krmelína.

I přes nesnadnou a nepřívětivou dobu posledních týdnů se naši odvážlivci z 5. ročníku, kteří se s chutí zapojili do soutěže s názvem Logická olympiáda. Školní kolo soutěže proběhlo v říjnu. Žáci museli zapojit své logické uvažování, pohotovost, představivost a rychlost úsudku, namísto získaných vědomostí a znalostí. Úspěšným řešitelem se stal Tomáš Rokyta, kterému gratulujeme k postupu do krajského kola, kvalifikovat se mezi nejlepší soutěžící celého kraje je krásný výsledek. Děkujeme všem zúčastněným žákům, kteří naši kuráž a v soutěži naši školu reprezentovali.

Mgr. Elizabeth Dostálová, ZŠ TGM Krmelín



ELEKTRONICKÁ DÁLNIČNÍ ZNÁMKA 2021



v kombinaci s jiným palivem s emisemi CO₂ pod 50 g/km. Dálniční poplatek také nehradí například osoby se zdravotním postižením s průkazem ZTP nebo ZTP/P a zároveň nemusí toto osvobození ani předem oznamovat.

Že by v Česku konečně „tištěným“ dálničním známám odzvonilo? Online je IN a každoroční škrabání známky OUT. Už od prosince bude možné koupit nové elektronické dálniční známky platné od roku 2021. Novinkou bude možnost libovolně nastavit datum začátku jejich platnosti, a to až 90 dní předem.

Řidiči si už tedy nemusí kupovat roční dálniční kupón na konci ledna na poslední chvíli. Systém umožní její zakoupení s devadesátidenním předstihem a začátek platnosti půjde nastavit podle toho, kdy se řidič rozhodne použít dálnici. Zároveň přijde krátkou textovou zprávou upozornění o konci platnosti dálniční známky.

www.edalnice.cz

On-line prodej dálničních známek na rok 2021 začne 1. prosince 2020 na www.edalnice.cz. Cena zůstává pro příští rok stejná, roční známka bude stát 1 500 Kč, měsíční 440 Kč a desetidenní 310 Kč. Nově bude snazší také hromadný nákup například pro flotily firemních vozů.

Stejně jako v letošním roce budou mít dálnice automaticky bez poplatku elektromobily, auta na vodíkový pohon, nebo

Pokud ekologický automobil nemá přidělenou speciální značku EL, musí tzv. osvobození oznámit vyplněním on-line formuláře na webu www.edalnice.cz. Ten bude možné odeslat v elektronické podobě (přes datovou schránku nebo s ověřeným elektronickým podpisem) nebo v listinné podobě s úředně ověřeným podpisem poštou nebo také osobně odevzdat v sídle Státního fondu dopravní infrastruktury.

Vozidla na zemní plyn nebo biometan mají dálniční poplatek levnější. Roční je vyjde na 750 Kč, měsíční na 220 Kč a desetidenní na 155 Kč a bude je možné stejně jako standardní koupit přímo na www.edalnice.cz.



Rozhovor

s Lucíí Turčáni, rozenou Hradilovou

Rozhovor s naší rodačkou, bývalou skautkou Lucíí Turčáni, rozenou Hradilovou

Dobrý den, Lucko.

Chtěla bych Vás poprosit, jestli byste nám mohla říct, jak jste se vlastně ocitla v Číně.

Lucie Turčáni: Když jsem končila střední školu, neměla jsem představu, co bych chtěla studovat. Doslechla jsem se, že existuje v Olomouci obor Čínština a ekonomie.

Přišlo mi to jako zajímavá výzva, protože čínsky v Evropě moc lidí neumí, tak jsem do toho šla.

Ve škole nám doporučovali po dvou letech studia odjet na rok do Číny, což se mi tedy podařilo, takže z našeho malého Krmelína jsem se ocitla ve velké Číně. Měla jsem štěstí, že se mi podařilo získat stipendia z české i čínské strany, takže jsem si nemusela někde přivydělávat a mohla jsem se soustředit jenom na studium.



Čína je velká, takže v kterém městě jste nakonec studovala?

L: Studovala jsem v Hangzhou (čti Chang-čou), což je velkoměsto na jihovýchodě Číny, které má asi 10 miliónů obyvatel. U nás to město nikdo nezná, ale byla jsem ráda, že jsem studovala právě tam, protože je to město čistší, než jsou známá města Peking a Šanghaj a v jeho okolí je spousta krásných míst, nádherná příroda. Říká se mu Benátky Číny. Náš kampus byl blízko hor a Západního jezera, což je krásné turisticky atraktivní místo. Vzhledem k tomu, že jsem měla čas jen na studium a poznávání okolí, tak jsem si tu krásu dostatečně užila, i když v zimě tady byl taky smog, kterému se člověk v Číně asi nevyhne.

Byl to pro Vás velký kulturní šok?

L: Řekla bych, že byl, ale vzhledem k tomu, že jsem se na všechno celý rok velmi intenzivně připravovala, tak paradoxně byl asi mnohem větší šok vrátit se po roce zpátky do České republiky.

Pokuste se nám přiblížit, v čem ten šok vlastně spočíval.

L: Když člověk vlastně celý život žije v nějakém prostředí a má konkrétní představy o tom, jak to ve světě chodí a pak přijede někam, kde je všechno úplně jinak. Zvládla jsem to hlavně tím, že jsem byla všemu velmi otevřená, říkala jsem si, že je to jejich země, kde život běží podle jejich zvyklostí a pravidel, a vlastně jsem byla ze všeho docela unešená, byť jsem si říkala, že nechápu, jak to může takhle fungovat. Byl to vlastně jeden velký roční zážitek.

Co pro Vás bylo nejméně očekávané?

L: Největší rozdíl vidím v tom, že my si tady žijeme každý sám, ve svém prostředí a své rodině. Když chceme, tak se s někým sejdeme, ale zase se vracíme zpět do svého prostoru. Číňané žijí kolektivistickým způsobem života. Všechno řeší spolu, jsou pořád spolu a tím, že je tam miliarda lidí, tak tam nikdo nikdy není sám. Kamkoliv se pohnete, všude je spousta lidí a tím, že





jako evropan budíte pozornost, všichni se s vámi chtějí fotit a ne vždy je to úplně příjemné.

Další rozdíl byl ve výuce. My jsme neměli úplně klasickou výuku, jako když člověk jede v Evropě na Erasmus, ale chodili jsme do jazykové školy, kde jsme vždy dopoledne měli čínštinu. Vždycky jsem se připravovala na hodiny, učila gramatiku apod. a pak jsem byla velmi překvapená, že se ode mě očekává prosté memorování učiva, zatímco já jsem se vždycky snažila říct něco jinak, než to bylo v učebnici a to nebylo žádoucí. V naší skupině byli i Korejci, kteří uměli nazpaměť celou učebnici a vždy excelovali, ale mi osobně se to nelíbilo.

Zajímá mě, jestli a jak dobře umíte čínské písmo.

L: V Olomouci jsme se učili především čínskou konverzaci, ale samozřejmě, že jsme se museli učit i jejich obrázkové písmo. Začátky si už moc nepamatuji, jen vím,

že to bylo velmi těžké, pořád jsme psali stejné věci a písmo vylepšovali. Uvádí se, že vzdělaný Číňan umí asi sedm tisíc znaků. Po návratu z Číny jsem uměla docela hodně, ale tím, že je to už sedm let a poslední dobou už jenom píši na mobilu, tak se ta znalost rychle ztrácí.

Poté, co jsem se vrátila z Číny a dokončila bakaláře, odjela jsem ještě na rok na Taiwan, kde mají ještě původní systém tradičních znaků, které jsem se taky musela učit. Takže v Číně jsem se učila zjednodušený systém znaků, které jsou tvořeny asi pěti tahy, kdežto v tradičních je těch tahů asi deset. Bylo to velmi těžké, ale musím konstatovat, že tradiční znaky vypadají velmi hezky.

Ještě bych ráda zmínila něco o čínských dialektech. V Olomouci jsme se učili pekingský dialekt, ale když jsem byla v Hangzhou, což je výrazně jižněji, mluví se tam úplně jinak. Není to tak jako u nás, kdy

Pražák rozumí Ostravákovi, dialekty v Číně jsou tak odlišné, že v televizi ve zprávách z jiného regionu dávají titulky ve znáčích, které jsou pro všechny stejné, jinak by tomu nikdo nerozuměl.

Jaké bylo podnebí v Hangzhou?

L: Hangzhou je jižněji než Česká republika, bylo tam tedy tepleji, ale taky tam byl jeden paradox. Číňané považují oblast na jih od Velké řeky za teplejší, proto tam už nestaví domy s topením, přestože ten rozdíl v teplotách není tak výrazný, takže my jsme na kolejích topení neměli a bylo tam tedy docela zima a vlhko. Zvykla jsem si na to a moc mi to nevadilo, ale jsem o to raději, že u nás máme čtyři roční období.

Stihla jste kromě studia i prohlížet nějaké památky?

L: Vzhledem k tomu, že jsme měli jen dopolední výuku a k tomu spoustu úkolů, tak občas nějaký čas zůstal, ale hlavně

jsme měli měsíc prázdnin mezi semestry, takže jsme s kamarádkou podnikly měsíční cestu po Číně. Nenaštvěovaly jsme ale velmi známé památky, protože tam jsou všude obrovské davy lidí, což nemám ráda. Proto jsme raději cestovaly do hor nebo do malých vesniček a zažily jsme raději přírodní Čínu.

Jak jste cestovaly?

Nejčastěji vlakem. Vzdálenosti v Číně jsou obrovské, takže jsme klidně jely vlakem i 25 hodin. Mají tam čtyři druhy jízdnek, které zahrnují tvrdé nebo měkké sezení a tvrdé nebo měkké ležení. Nejčastěji jsme jezdily tvrdým ležením, což jsou tři a tři tvrdé postele nad sebou, které ani nejsou uzavřené. Bylo to pro nás dostupnější, ale byl to zážitek. Několikrát jsme byly třeba třicet hodin zavřené ve vlaku plném Číňanů, kteří tam konzumovali i velmi zápachající jídlo.





Když jsem byla v Číně před třemi lety na dovolené, už jsme častěji cestovali rychlovlakem.

A co čínská strava, zvykla jste si?

L: Ze stravy jsem měla trochu strach, nejsem sice úplně vegetarián, ale od malička nejím moc masa. Pokud je člověk bohatší a může chodit do lepších restaurací, tak je jejich strava velmi dobrá i zdravá. Pokud se ale stravujete jako student v bistrech, je jídlo hodně mastné, plné nudlí nebo rýže. Navíc v Číně běžně nemají chléb ani pečivo. Až teď poslední dobou začínají vznikat pekárny evropského typu, takže běžné je mít k snídani rýži, k obědu nudle a k večeři zase rýži. Naučila jsem se jíst asi tři jídla, o kterých jsem věděla, co obsahují, jinak jsem příliš neexperimentovala. Kamarádi, kteří jsou velcí labužníci, si čínskou kuchyni pochvalují. Já dávám přednost kuchyni vietnamské nebo thajské.

Jsou víc vegetariánské a lépe mi vyhovují. Nejsem velký experimentátor, proto jsem nezkoušela jíst ani příliš exotické ovoce ani místní lahůdku – kuřecí párátky.

Říkala jste, že jste strávila i rok na Taiwanu. Jak se liší život na Taiwanu od života v Číně?

L: Liší se velmi. Je nám mnohem bližší,

kdysi to byla japonská kolonie, je tam tedy mnohem větší vliv japonské i americké kultury. Moc se mi na Taiwanu líbilo, ale ta odlišnost od Číny byla velká. Daleko snáze se tam člověk seznámil s místními lidmi, všechno je tam pro nás víc pochopitelné.

Na Taiwanu jste studovala taky celý rok?

L: Ano. Jeden semestr jsem studovala čínštinu a druhý semestr ekonomii v angličtině.

A co děláte teď? Kde pracujete?

L: Žiji v Praze. Nejprve jsem si založila osobní agenturu, dělala jsem průvodce pro Číňany a Taiwance, kteří přijeli do Evropy. Jelikož nejsem fanda masového turismu, zaměřovala jsem se na menší skupinky turistů, kteří přijíždějí sami bez velkých cestovních kanceláří a potřebují někoho, s kým se domluví a kdo je provede. Jednou jsem se starala o skupinku Číňanů, kteří byli velcí fandové kultury a klasické hudby, chodila jsem s nimi do galerií a na koncerty – milovali Dvořáka, Smetanu i Janáčka. Protože jsem sama dříve hrála na housle i na klavír, ke klasické hudbě mám blízko, začala jsem se zaměřovat na takto orientované turisty. V Praze jsem narazila na jednoho houslaře, který si vodí cizince

do ateliéru, kde vyrábí housle, seznamuje je s houslařskou tradicí, což se mi moc líbilo. Oslovila jsem jej, on mě pozval na malý koncert ve svém ateliéru. Tam jsem poznala dva Čiňany a jednu Češku, která v Praze organizuje mezinárodní hudební festival a kurzy. Začala jsem s nimi spolupracovat, protože to spojení cestování a hudby velmi oslovilo. Tak jsem se podílela v roce 2019 na organizaci letního festivalu v Praze. Potom hlavní manažerku festivalu oslovil Pavel Šporcl, nabídl jí práci ve svém agentuře a ona mě vzala s sebou. Spolupracovala jsem tedy na festivalu i v agentuře. Byla to práce velmi náročná, ale líbila se mi. Nicméně s příchodem koronakrizy jsem se rozhodla v agentuře skončit a věnovat se jen letnímu festivalu a taky své vlastní agentuře, protože všechno dohromady by se nedalo dělat na sto procent a to nemám ráda. V letošním roce se podařilo uskutečnit letní festival bez zahraniční účasti, což

není obvyklé, ale doufáme, že příští rok se to změní.

A jaké máte plány do budoucna?

L: Vzhledem k tomu, že je doba nejistá, tak moc neplánuji, jsem hodně otevřená k tomu, co přijde.

Asi prozatím zůstaneme v Praze, ale manžela láká Japonsko, tak je možné, že se tam někdy podíváme nebo i přestěhujeme. Během první vlny koronaviru jsem si dala pracovní pauzu, kterou jsem velmi potřebovala. Trávili jsme s manželem doma spoustu času a začali jsme vymýšlet nový podnikatelský záměr, na kterém zatím pracujeme.

Já Vám moc děkuji za rozhovor a přeji hodně úspěchů v další činnosti a v životě vůbec.

*Otázky kladla a rozhovor zaznamenala
Mgr. Šárka Flámová*

MS PAKT přichází s pomocí při změně zaměstnání obyvatel Moravskoslezského kraje

V rámci situace v letošním roce se Moravskoslezský kraj rozhodl podpořit obyvatele Moravskoslezského kraje při změně jejich zaměstnání. Projekt Moje místo v MSK má za cíl pomoci lidem při změně v jejich profesním životě a zároveň najít řešení pro firmy, které své zaměstnance musí propustit nebo naopak mají zájem o nové pracovníky.

Navštivte <https://www.moje-misto.cz/profesni-poradenstvi/> a zaregistrujte se.



Snažší cesta k novému pracovnímu místu.

www.moje-misto.cz

Spolek VČELAŘŮ

„Vždy mě dojme příklad malého hmyzu, například včel. Přírodní zákony nařizují, aby včely pracovaly společně, mají-li přežít. Výsledkem je jejich instinktivní smysl pro společnou odpovědnost. Nemají žádnou ústavu, policii, náboženství ani morální výcvik, ale díky své přirozenosti pracují věrně pospolu. Občas možná bojují, ale většinou žije celá kolonie ve vztahu spolupráce. Lidé na druhé straně mají ústavy, rozsáhlé právní systémy a policejní síly. Máme náboženství, pozoruhodnou inteligenci a srdce schopné milovat. Přesto však v praxi naše vynikající vlastnosti za tímto malým hmyzem zaostávají.“

Tolik citát 14. Dalajlámy z roku 1935. Nejsem budhista, ale rád této chytré pokloně hmyzímu společenství dám prostor v úvodu našeho včelařského příspěvku. Naším úkolem posledního kvartálu kalendářního roku bylo a je pomoci tomuto společenství přečkat zimu v kondici. Víte, že včely patří k jednomu z mála hmyzích společenství, které přežívají zimu v týmu cca 1000 -5000 jedinců a i v těch nejkřutějších mrazech zahřívají vibrováním a pohybem jádro úlu, tak aby byly zachovány základní životní funkce, přijímají potravu ze zásob, vyměšují, uklízejí a chrání svůj životní prostor přísně organizovaným řádem, aby se dočkali jara? Je to jeden ze zázraků přírody, který funguje již 120 miliónů let.

Krmelínští včelaři se i na podzim inspirovali pílí a systémovým organizovaným počínáním včel a tradičně v rámci přípravy na zimu provedli poctivě doplnění zásob v podletí tedy v závěru léta a poté podzimní tradiční ošetření včel proti škůdcům. V letošním roce jsme také přivítali dva nové členy naší organizace. Letošní hlavně



lipové snůšce nektaru pomohlo zimní ořezání jmelí a přestože v celostátním měřítku si včelaři stěžují na nedostatek medu, u nás byly včelky pracovité a měly dostatečnou pastvu, jak na jarních květech jabloní a švestek, tak později v korunách dlouhověkých lip. Doufejme, že se v příštím roce nebude opakovat výrazný úhyn včelstev, kterého jsme byli svědky po loňské zimě. Výměnou zkušeností a pravidelnou péčí se nám daří zvládat dlouhodobě zhoršující se podmínky pro včelky způsobené ať už expanzí roztoče kleštíka včelího nebo necitlivým ošetřením monokultur na polích v okolí našich včelnic. Bohužel lesů v okolí citelně ubývá a včelky musí vyhledávat nektar nebo sladkou medovici mnohdy daleko za hranicemi obce.

Na závěr chci popřát včelkám, včelařům i všem občanům Krmelína trpělivost, radost z práce a klid v nelehké době, kdy se příroda znovu snaží obnovit rovnováhu a potěšit svou rozmanitostí každého, kdo je její součástí. Mějte příjemný medový rok 2021!

Jiří Černík, ml.

Anketa

využití volných ploch a objektů

Obec Krmelín vyzývá OBČANY, aby se zapojili do ANKETY a vyslovili svůj NÁZOR na VYUŽITÍ volných ploch a objektů, které má v tuto chvíli obec k dispozici.

**Proč chceme znát Váš názor?
Chceme využít volné plochy a objekty pro něco užitečného, co Vám v obci schází.**

Jedná se o následující:

1. Volná plocha pod Šindlerovým dvorem (parcely 7897/1 a 788 o celkové výměře 6036 m²)



Obec zvažuje využití plochy pro výstavbu:

- A.** nové mateřské školky (využití stávající MŠ pro obecní byty, případně podkroví na senior klub - bezbariérový přístup)
- B.** senior bydlení (+ startovací byty pro mladé)
- C.** MŠ + senior byty
- D.** veřejný prostor (park, zahrada, oddechový areál, aj.)

Váš komentář, či jiný návrh uveďte, prosím, zde:

2. Objekt modlitebny

umístěný u křižovatky ul. Kostelní s ul. Staroveskou



Obec zvažuje využití tohoto objektu pro:

- A. kulturní/ společenské a jiné volnočasové využití občanů

Objevují se i návrhy typu:

- B. obřadní síň
- C. smuteční síň

(Nová funkce bývalé modlitebny by měla být takového charakteru, aby došlo, nejlépe ke každodennímu, nikoliv jen občasnému, či zcela řídkému využití. Využití by mělo oslovit co nejširší skupinu.)

Váš komentář, či jiný návrh uveďte, prosím, zde:

3. Líbí se vám nápad na vybudování psiho parku?

Obec má pro tento účel dvě vhodné lokality:



3.1 Část volné plochy u Paleska – jako součást širší rekreační zóny (workoutové hřiště, pumptrackové hřiště)

A. Ano

B. Ne



3.2 Volná plocha o rozloze cca 600 m² par. č. 1187 za hřbitovem

C. Ano

D. Ne

Váš komentář, či jiný návrh uveďte, prosím, zde:

4. Půdní prostor základní školy



Objevují se návrhy pro umístění:
speciální třídy (angličtina, laboratoř,
rozšíření na devítiletku, apod.)

*(Poznámka: Obec zatím nemá pro využití
půdních prostor žádný konkrétní záměr,
s využitím pro školní družinu zde nepočítá,
ŠD je v plánu na pozemku školního hřiště).*

Váš komentář, či jiný návrh uveďte, prosím, zde:

Prosím o Vaše vyjádření, můžete vytrhnout tuto dvoustránku a donést na obecní úřad, poslat poštou nebo e-mailem. Můžete poslat i e-mail jen s textem (*např. 1A, 2C, 3 a Váš komentář, atp.*) na adresu krmelín@krmelín.cz, www.krmelín.cz

**Děkujeme moc za Vaši spolupráci
a zájem podílet se na rozvoji naší obce.**

Yveta Kovalčíková, starostka obce



Svaz ZAHŘÁDKÁŘŮ

Vážení zahrádkáři a příznivci

Nacházíme se v závěru roku, v období, které by se dalo parafrázovat známým rčením, že tento rok byl, zdá se, poněkud nešťastný. Všichni víme, o co se jedná. Nemám v úmyslu hodnotit minulou ani současnou situaci, jak se postupně vyvíjí, chci se v tomto krátkém příspěvku dotknout našeho počínání či nepočínání v době krize. Musím nakonec konstatovat, že naše zahrádkářské zaměření z toho vyšlo poněkud dobře. Dokonce nám mohlo pomoci k překonávání koronavirové krize, kdy práce na zahrádce můžeme považovat za určitý relax, který nás může oprostít od negativních informací, kterými jsme neustále vystavováni od veřejnoprávních médií.

Dalším pozitivem bylo letošní počasí, kdy po několika letech jsme se dočkali vydatnějších srážek a po několika předjarních mrazících bylo jaro jarem, léto létem a podzim podzimem. Úroda zejména ovoce byla nadprůměrná, což se projevilo také zvýšeným zájmem o moštování. Na druhou stranu negativem se stala kvalita ovoce a zeleniny, kdy díky teplému a deštivému počasí se zvýšilo poškození plodů a zeleninových výpěstků včetně květinové výsadby, různými plísněmi, škůdci a rozšířenou hnilobou.

S tím se musí počítat, ale s řešením si bude muset každý pěstitel poradit sám podle toho, zda dá přednost přiměřené

chemické eventuálně biologické ochraně nebo poškozené plody znehodnotí či jinak zužitkuje.

Jak jsem si všiml, lidé opět začínají projevovat zájem o pěstování ovocných dřevin, kterých trh nabízí celkem v dosti velkém výběru a rozmanitostí. Je ale chybou, že zákazník si dostatečně neověří, co takový stromek vyžaduje už při výsadbě a jak má o stromek pečovat v dalších letech, aby se náklady do něho vložené a hlavně očekávání vrátili.

Z pohledu naší spolkové činnosti za letošní období není vlastně o čem psát. Všechny společenské a veřejné akce, které jsme měli organizačně připravené, jsme museli doslova na poslední chvíli zrušit. Mimo společenského večírku a tematických zájezdů jsme připravovali výstavu ovoce a zeleniny ve druhé polovině září, kterou jsme měli takřka na 90 % připravenou. Podařilo se nám jen zorganizovat hromadný výlet do růžové školky ve Fryčovicích, kde si řada z nás po prohlídce zakoupila vybrané druhy růží, jejichž sazenice si v průběhu září vyzvedla v kamenném obchodě tamtéž a následnou výsadbou si zkrášluje svoje příbytky.

V hospodářské činnosti jsme v září zajišťovali službu moštování ovoce, jehož průběh byl poznamenán přísnými hygienickými opatřeními, bohužel jsme po dalším zpřísnění museli moštovací sezónu předčasně ukončit. Já všem, kteří se na průběhu moštování bezprostředně podíleli a riskovali i svoje zdraví, upřímně děkuji.

V závěru mi dovoluňte, abych poděkoval také všem, kteří se podíleli na přípravě všech akcí, které musely být nakonec zrušeny a popřál všem krásné vánoční svátky s přáním všeho nejlepšího do roku 2021.

*Za krmelínské zahrádkáře zpracoval
Jaromír Havránek*

Sběr velkoobjemového odpadu

a nebezpečného odpadu od obyvatel obce v roce 2021

Níže uvádíme celoroční termíny odvozu velkoobjemového a nebezpečného odpadu. Věci, které vám již dosloužily, můžete odložit do přistavených kontejnerů v těchto termínech a místech:

Svoz a zneškodnění objemového odpadu:

- sobota 20. 3. 2021 v ranních hodinách, odvoz kontejnerů po 12 hodině
- sobota 19. 6. 2021 v ranních hodinách, odvoz kontejnerů po 12 hodině
- sobota 2. 10. 2021 v ranních hodinách, odvoz kontejnerů po 12 hodině

Rozmístění kontejnerů:

- 1/ ulice Stará cesta – u kontejnerů na třídní odpad
- 2/ plocha vedle prodejny Potraviny Hruška – před Sportovní halou v centru obce
- 3/ ulice Na Brodě – před budovou Českého svazu chovatelů
- 4/ ulice Záhumenní – u sjezdu z ul. Paskovské
- 5/ křižovatka ulic Školní, Světlovská a Za Křížem
- 6/ parkoviště vedle hostince „Na Světlově“
- 7/ ulice Hajní – před bytovými domy

Přistavení mobilní sběrný na nebezpečné odpady

- pátek 19. 3. 2021 od 12 do 17 hodin na plochu vedle Hasičského domu
- sobota 20. 3. 2021 od 08 do 12 hodin na parkoviště vedle hostince Na Světlově
- pátek 1. 10. 2021 od 12 do 17 hodin na plochu vedle Hasičského domu
- sobota 2. 10. 2021 od 08 do 12 hodin na parkoviště vedle hostince Na Světlově

Informace k poplatkům za směsný komunální odpad a poplatkům ze psů v roce 2021.

Výše poplatků za směsný komunální odpad

zůstane v roce 2021 stejná jako letos. Splatnost poplatku za komunální odpad je 15. 2. 2021, poplatku ze psů je 31. 3. 2021. Údaje pro bezhotovostní platbu budou všem zaregistrovaným plátcům doručeny v průběhu měsíce ledna příštího roku. Obracíme se tímto na obyvatele s žádostí, aby s platbou poplatků vyčkali do doby obdržení této zprávy (při platbě je nutno uvést přidělený variabilní symbol, aby mohla platba být následně správně přiřazena). Vzhledem k současné situaci upřednostňujeme bezhotovostní platby, hotově lze poplatky uhradit v těchto pokladních hodinách:

pondělí 08 – 10 hodin 14 – 16,45 hodin

V případě, že budete chtít k 1. lednu 2021 změnit systém svozu odpadu (četnost svozu, velikost nádoby), který máte dosud u domu nastaven, je nutno nejpozději k 23. 12. 2020 tuto skutečnost oznámit obecnímu úřadu – tel. spojení: +420 605 298 615, 558 674 046.

Připomínáme že poplatky ze psů jsou splatné k 31. 3.

Svoz směsného komunálního odpadu

od obyvatel obce v průběhu prosince proběhne v plánovaných termínech, pouze se posouvá svoz odpadu z pátku 1. ledna 2021 na sobotu 2. ledna 2021.

Termíny vývozu odpadu v roce 2021 u nádob s výsypem 1x měsíčně (nyní 1x za 4 týdny):

**V pátek 15. 1., 12. 2., 12. 3., 10. 4. (sobota),
7. 5., 4. 6., 2. 7., 30. 7., 27. 8., 24. 9., 22. 10.,
19. 11., 17. 12. 2021**

EKO KOM

Množství vyříděného odpadu z obalů.

Odměna za množství vyříděného odpadu z obalů v obci Krmelín,
od 1. 7. do 30. 9. 2020 činí **103 612, 54 Kč**

toto je celková částka rozdělená na 2 části

- za zajištění zpětného odběru: 17 tisíc

- za zajištění využití: 86 tisíc



Z NAŠÍ FARNOSTI



Setrvejme v tichosti u jesliček

„Prožít Vánoce znamená **upřednostnit tichý Boží hlas před hlukem konzumu**. Pokud dokážeme stát před jesličkami v tichosti, Vánoce budou i pro nás překvapením a ne něčím, co jsme již viděli. **Byt v tichosti před jesličkami: toto je pozváním Vánoc**. Najděte si na to čas, běžte v tichosti k jesličkám a setrvejte u nich. A uslyšíte, uvidíte překvapení.

A nebudou to Vánoce, pokud budeme hledat jen třpyt světa, jestli se zahltíme dárky, dobrým jídlem, ale nepomůžeme alespoň jednomu chudému, který se podobá Bohu, protože Bůh přišel chudý o Vánocích.

Krásné Vánoce, plné Ježíšova překvapení! Každý z nás má v srdci ukrytou schopnost být překvapen. **Nechme se tyto Vánoce Ježíšem překvapit...** Svěřme se Marii a Josefovi, aby nás naučili přijmout tento velký dar: **Immanuela, Boha s námi.**“

Ze slov papeže Františka

Vánoce v našem v kostele

Vzhledem k letošní epidemiologické situaci Vás nemůžeme pozvat na vánoční bohoslužby do našeho kostela a poprvé po dvanácti letech ani na vánoční benefiční koncert.

Během vánočních svátků bude každý den otevřena předsíň našeho kostela, kde můžete přijít a zůstat v tichosti před jesličkami.

Vánoční přání otce Bohuslava

Možná bylo nebe plné hvězd, když se tři mudrci z Východu rozhodli vyjít za tou, která byla znamením Krále králů. I na dnešním nebi je mnoho hvězd a záleží na nás, kterou si vybereme.

Sestry a bratři, možná, že právě letošní Vánoce nám pomohou dostat se na hlubinu, pokud se vydáme za stejnou hvězdu jako před staletími mudrci. A jestliže ano, dojdeme k plné radosti z narození Ježíše Krista.

Ať světlo, které naplnilo pastýře i mudrců radostí, zazáří i Vám. Za to se modlím a k tomu Vám všem žehnám.

Otec Bohuslav Novák



Tříkrálová sbírka 2021 se uskuteční

Koleda proběhne v termínu 1. – 24. ledna 2021

a příspěvek do sbírky bude možné buď do zapečetěné pokladničky skupinky Tří králů nebo do „on-line pokladničky“ přímo na sbírkové konto.

Pokud nebude možné vaše osobní setkání s Třemi králi, záměry Charity Ostrava a Charity sv. Alexandra na pomoc lidem v nouzi můžete podpořit i příspěvkem na sbírkové konto č. ú.: 66008822/0800 u České spořitelny s variabilním symbolem: 77708013. Dar můžete poslat i pomocí QR kódu z mobilního bankovníctví. Více o Tříkrálové sbírce 2021 v Ostravě a okolí, její organizaci a využití naleznete na webu: www.ostrava.charita.cz

Jak pomoci? Koledujte nebo finančně přispějte.

Po telefonu na číslo: 87 777

Pošlete jednorázovou

nebo trvalou DMS ve tvaru:

- DMS KOLEDA 30
nebo DMS TRV KOLEDA 30
- DMS KOLEDA 60
nebo DMS TRV KOLEDA 60
- DMS KOLEDA 90
nebo DMS TRV KOLEDA 90

Cena jedné DMS je 30, 60 nebo 90 Kč.
Více na www.darcovskasms.cz

Obecní úřad Krmelín

bude ve dnech 28. 12. 2020 až 31. 12. 2020 z provozních důvodů uzavřen. Pro veřejnost bude znovu otevřen 4. 1. 2021

Děkujeme za pochopení.

Charita Ostrava zajišťuje poradenství při péči o blízké a zve na kurz

Charita Ostrava v rámci aktivit Charitní hospicové poradny nabízí možnost bezplatné účasti na semináři „Jak pečovat o nemocného člověka v domácím prostředí“. Termín společného kurzu je 28. 1. 2021, 14–17 h. v budově Hospice sv. Lukáše, Charvátská 785/8, Ostrava-Výškovice.

Kontakt: Charita Ostrava – Charitní hospicová poradna, Mgr. Alexandra Čubová, 731 534 002, e-mail: hospicova.poradna@ostrava.charita.cz

Další info na webu:

[ostrava.caritas.cz/akce/
jak-pecovat-o-nemocneho-
v-domacim-prostredi-konzultace/](http://ostrava.caritas.cz/akce/jak-pecovat-o-nemocneho-v-domacim-prostredi-konzultace/)

[https://ostrava.caritas.cz/akce/
jak-pecovat-o-nemocneho-v-domacim-
prostredi-28-1-2021/](https://ostrava.caritas.cz/akce/jak-pecovat-o-nemocneho-v-domacim-prostredi-28-1-2021/)

Charita Ostrava hledá do služeb nové kolegy

Charita Ostrava nabízí pracovní uplatnění pro zdravotní sestry v lůžkovém Hospici sv. Lukáše – zařízení pro lidi v terminálním stádiu života a Mobilním hospici sv. Kryštofa. Předpokládaný termín nástupu: ihned nebo dle dohody. Podrobnější informace na webu <http://ostrava.charita.cz/volna-mista/>

Na 14. zasedání zastupitelstva obce dne 3. prosince 2020 byla schválena **cena úplaty za odvádění splaškových vod (stočné)** kanalizační sítě v majetku obce Krmelín na rok 2021 ve výši 44,21 Kč (bez DPH).

Co nám dala a vzala doba koronavirová v roce 2020?

Od 11. března přinesla především uzavření knihovny, nečekaně ze dne na den, čímž spoustě čtenářů znemožnila vypůjčit si nebo vrátit knihy. Mimořádně jsem proto otevřela knihovnu od 13 do 19 hodin. Čtenáři se předem mohli telefonicky objednat na určitou hodinu a během 15 minut si knihy vybrat. I tak všichni tuto možnost nestačili využít. Mnozí si začali knihy raději nakupovat a zjistili, kolik peněz může čtenářství stát.

Se čtenáři jsem byla v telefonickém a e-mailovém kontaktu pravidelně, výpůjčky knih a časopisů si sami prodlužovali, nebo jsem to udělala já po telefonické domluvě. Tímto chci zároveň velmi poděkovat za krásné e-maily od čtenářů, které v nelehké době zvlášť zahřály u srdce. Rovněž slyšet v telefonu známý hlas pohladí po duši, když společné setkání nám umožnil až květen, kdy se knihovna čtenářům opět plně otevřela. Hned v první den otevření knihovny přišlo během tří hodin 50 čtenářů a jimi vrácené knihy v rámci bezpečnosti putovaly do karantény.

Koronavirus letos bohužel ochudil naši knihovnu také o několik tradičních akcí. Neuskutečnila se Noc v knihovně, kterou jsem měla připravenou pro žáky 5. třídy a jejich paní učitelku. Též musely být zrušeny besedy o spisovatelích a Pasování na čtenáře pro krmelínské prvňáčky.

Před druhým uzavřením knihovny, které bylo vyhlášeno od 22. 10. 2020 se lidé raději předzásobili knihami dostatečně, a tak nebylo výjimkou zapůjčení i 30 knih! Ve středu 21. října si knihy přišlo vypůjčit celkem 45 čtenářů.



Knihovna sice zůstala uzavřena pro čtenáře, ale aktivita v ní neustala. Nakupovala a obalovala jsem nové knihy, aby čtenářům neunikly novinky od jejich oblíbených spisovatelů.

Co se během roku 2020 změnilo v knihovně?

Od ledna se rozšířila a sjednotila výpůjční doba knihovny: **Po/St/Pá od 16 do 19 hodin.**

Koncem února z rodičovských důvodů ukončila pracovní poměr v knihovně Katka Zapletalová, která zde působila od roku 2007. Moc jí za její spolupráci děkuji.

Od srpna pak nastoupila p. Hana Hochová, s níž se setkáte při půjčování knih. Přeji jí, ať se jí knihovnická práce líbí.

Co připravujeme v roce 2021?

Od ledna se po 10 letech zvyšují čtenářské poplatky: **Senioři a děti do 15 let zaplatí 50 Kč na rok, dospělí 100 Kč na rok.**

Stávající knižní fond obohatí audioknihy, které si budete mít možnost vypůjčit.

Kdy se opět setkáme v knihovně?

Pevně doufám, že se přes všechna úskalí doby koronavirové opět setkáme po

novém roce, kdy bude opět umožněna návštěva knihovny. I přesto bude nutné dodržovat přísná hygienická opatření, a to v omezeném provozu. Knihovna bude pro vás **znovu otevřena pokud bude vyhlášen stupeň 3** a to **v omezeném provozu. Maximální počet návštěvníků v knihovně 5.**

Ostatní počkají na chodbě ve dvoumetrových odstupech.

Bude možno realizovat pouze výpůjčky a vrácení knih, a to jen při dodržení přísných hygienických opatření. Místo u počítače, posezení k oddechu či odpočinkovou zónu v dětské sekci nebude možno až do odvolání využívat.

Otevírací doba: **pondělí, středa, pátek od 16–19 hodin.**

Při vstupu do knihovny bude nutné mít zakryté dýchací cesty a před kontaktem s knihami provést řádnou dezinfekci rukou (je k dispozici před vchodem do knihovny).

Děkujeme za pochopení a prosíme o dodržování stanovených pokynů a pravidel.

Vážení čtenáři

Od pátku 18. 12. 2020 opět začne platit 4. stupeň protiepidemického systému ČR.

Knihovna bude uzavřena, ale pokud budete mít zájem o výpůjčku knih, zavolejte na tel. číslo 730 144 404 nebo napište na email: knihovna.krmelin@seznam.cz s požadavkem na konkrétní tituly.

Bez předchozí objednávky nemohu knihy půjčovat!!!

Knihy Vám nachystám k předání mezi dveřmi u bočního venkovního vstupu do budovy OÚ (u výtahu), v předem domluveném čase.

Tato služba je časově omezena do dalších změn vládních opatření. Během tohoto omezení budou vaše výpůjčky stále prodlužovány.

vedoucí knihovny: Vašicová Marie

VOLBY

DO KRAJSKÉHO ZASTUPITELSTVA MSK V KRMELÍNĚ

Nutno pochválit občany, neboť Krmelín měl čtvrtou nejvyšší volební účast v okrese

ANO	25,63 %
ODS	21,36 %
Piráti	12,6 %
KDU-ČSL	12,27 %
SPD	6,79 %
ČSSD	4,6 %
KSČM	4,27 %

Volby v Krmelíně

- Počet voličů 1893

- Počet vydaných a odevzdaných obálek 924
- volební účast 48,81 %
- platné hlasy 913 (98,81 %)

Volební účast v jednotlivých obcích

1 Malenovice	52.33 %
2 Palkovice	49.47 %
3 Mosty u Jablunkova	48.99 %
4 Krmelín	48.81 %
5 Čeladná	48.48 %
6 Kaňovice	47.24 %

Senioři Krmelín

Koronavirová krize nás opět zasáhla. Nemohli jsme se scházet při našem oblíbeném kafičku. Přesto se těšíme, až se vše rozvolní, a my se budeme moci opět scházet. Máme důvod k radosti, protože náš klub dostal nový kabát v podobě nové krásné kuchyně, která byla obnovena po 30 letech. Členky, které zajišťovaly úklid klubu, byly novou kuchyní velmi nadšené.

Pro všechny členy to bude jistě příjemný návrat do klubu.

Závěrem bych chtěla za všechny členy klubu poděkovat paní starostce Ing. Yvetě Kovalčíkové za tento krásný dárek pro se-

nioři v Krmelíně. Vážíme si Vaší práce, která není v dnešní době vůbec jednoduchá a přejeme Vám hodně sil a optimismu do dalších nelehkých úkolů. Také děkujeme všem pracovníkům, kteří novou linku postavili a uklidili vše staré. Nesmím zapomenout také na naše členky, které se postaraly o úklid klubu.

Všem občanům naší obce přejeme spokojené, láskou naplněné vánoční svátky, hodně zdraví, štěstí, lásky a spokojenosti v roce 2021.

*Za klub seniorů v Krmelíně
předsedkyně Libuše Havránková*





SKAUTI NA PODZIM



Po krátkém září s úvodními schůzkami jsme opět museli začít fungovat jinak. Organizovali jsme pro skauty, světlušky i vlčata online schůzky.

Také proběhla nová skautská akce s názvem Velká hra. Hlavním pořadatelem byl Neo a zapojit se mohl skaut každého věku. Hra začíná ve chvíli, kdy vám na e-mailovou adresu přijde indicie s náповědou, kde se nachází první úkol. Když přijdete na určené místo a úkol správně splníte, díky zprávě na stanovišti zjistíte, kde se nachází úkol další. Celkově bylo úkolů deset a vyhrál ten, kdo splnil všechny úkoly v nejkratším čase od zaregistrování. Hra skončila teprve před pár dny a tak stále čekáme na vyhlášení vítěze. Hra byla zcela bezkontaktní a každý hrál sám za sebe.

Taktéž jsme v listopadu hodně pracovali uvnitř a kolem klubovny. Snažíme se co nejvíce využít času, kdy se v klubovně nescházíme na schůzkách.

S Ondrou jsme přeměnili celé vrchní patro k nepoznání. Vyklepali jsme staré koberce a položili nový, důkladně vyčistili všechnen nábytek a věci roztřídili a uklidili na svá místa. Změnili jsme i rozmístění nábytku.

Kolem klubovny se taky hodně pracovalo. Hrabali jsme listí, sekali dřevo, vytrhávali plevel a vyměnili paletu před dveřmi.

Cvrček s Lasičkou provedli kolem klubovny hodně změn. Přidělali stojan na kola a nad něj připevnili kovovou tyč tak, aby si všichni mohli svá kola zamknout.

Navíc jsme teď klubovnu i nazdobili vánočně. Do oken jsme nalepili vločky, které děláme každý rok na schůzkách. Letos jsme je ale museli vyrobit sami bez dětí. Uvnitř také máme pověšený vánoční řetěz s nadějí, že se ještě během Vánoc potkáme u nás v klubovně naživo.

Zároveň také probíhá program na doma. Skauti se každý pátek účastní online schůzky, kde se jim snažíme co nejvíce vynahradit každotýdenní setkání.

Pro vlčata i světlušky jsme připravili program na web. Vlčata mají například hry s šiframi a pro světlušky máme především rukodělny. Na všechny výtvořy se moc těšíme. Děti za to navíc dostávají body do celoročního bodování.

Pečlivě sledujeme opatření vlády a doufáme, že se co nejdříve uvidíme.

Karolína Jarolímová





Družstva mladých hasičů a požární sport

Úvodem článku budeme pokračovat účastmi a výsledky družstev mladých hasičů v další části sezóny. Náročným soutěžním víkendem bychom mohli nazvat hned ten 1. prázdninový. První úspěšnou soutěží pro obě družstva se stala denní dne 5. 9. 2020 ve Velkých Albrechticích, kde mladší žáci docílili časů LP 16,53 s a PP 17,55 s a umístili se na 1. místě ze 4 účastníků, starší žáci s dosaženými časy LP 15,74 s a PP 15,14 s obsadili shodnou pozici při stejném počtu účastníků. Noční soutěž téhož dne v Petřvaldě zastihla mladší žáky v horší kondici a s časy LP 45,42 s a PP 25,77 s obsadili poslední hodnocené místo z 9 účastníků. Starší žáci si udrželi formu a s časy LP 14,93 s a PP 13,80 s, v konkurenci 6 kolektivů, soutěž vyhráli. Poslední víkendovou soutěží byla účast Krmelína 6. 9. 2020 v Lučině, kde mladší s časy LP 17,50 s a PP 17,21 s dosáhli ještě na 5. příčku z 21 družstev, kdežto starší žáci s výsledky LP 31,88 s a PP 35,38 s skončili až na 17. místě z 19 družstev. Jednou z odměn za 1. místo starších žáků ze soutěže ve Vyšních Lhotách byla projížďka v obrněném transportéru OT 64. Ještě před soutěží v Brušperku 12. 9. 2020 zamířili mladí hasiči do areálu ve Vyšních Lhotách, místa parkování ocelového obra. Kromě starších žáků, výherců ceny, se mohli povozit i mladší žáci. Dále si mohli prohlédnout ukázkou zbraní, granátů, nábojů atd. a přičichnout vojenskému vybavení, které se používalo v dobách minulých, a tato technika se dá považovat již za historickou. Každé takové povyražení přináší dětem rovněž připomenutí, s čím vším

se v minulosti nakládalo, k čemu sloužilo, ale hlavně k jakému účelu bylo určeno, a to k obraně vlasti, jak za světových válek, tak i ve vybavení armády v dobách mírových. Soutěže v Brušperku 12. 9. 2020 se opět zúčastnila obě družstva. Mladší žáci se solidními časy LP 16,02 s a PP 16,41 s obsadili bronzovou pozici ze 13 družstev a starší s časy 16,50 s a PP 15,03 s páté místo ze 4 družstev. Poslední soutěž sezóny družstva odběhla 13. 9. 2020 v Petřvaldiku a lépe se tentokrát dařilo mladším, kteří s časy LP 16,27 s a PP 15,81 s získali stříbrný stupeň a starší s LP 24,69 s a PP 26,91 s obsadili 11. místo z 16 družstev.

Družstvo dospělých absolvovalo další kola Ligových soutěží, která se podařilo přes uvolnění opatření uspořádat koncem srpna a v září. Bohužel na těchto kolech se nám tolik nedařilo, díky čemuž jsme obsadili celkové 7. místo v Lize Netradičních požárních útoků. Mimo ligové soutěže jsme se zúčastnili soutěže v Jezdkovicích (4. místo) a soutěže v Brušperku, kde jsme byli pro technickou chybu diskvalifikováni. Nezbyvá jen doufat, že epidemie pomine a příští sezóna se ponese v lepším duchu. Rovněž prosíme případné zájemce, kteří by chtěli tento krásný sport dělat s námi, ať nás kontaktují na našich stránkách.

Na vyobrazené fotografii je zachycena většina družstva dospělých v nových dresech, které byly pořízeny z dotace Moravskoslezského kraje na podporu sboru dobrovolných hasičů v roce 2020. (ved. družstva dospělých, Bc. Radomír Janošek).

Z čistě hasičských akcí z důvodu celostátních opatření se neuskutečnila žádná,



Fotky MH z projíždky OT64, výhry ze soutěže ve Vyšních Lhotách.



Na fotografii družstvo dospělých v roce 2020, které představuje nové dresy pořízené z dotace Moravskoslezského kraje na podporu sboru dobrovolných hasičů v roce 2020. (autor fotografie - ved. družstva dospělých, Bc. Radomír Janošek).

podíleli jsme se na přípravě občerstvení na jedné z mála obecních, které se v letošním roce podařilo uspořádat, a to rockovém festivalu Rockshow a na Podzimní slavnosti obce na Krmelínském kopci.

V soutěžích TFA a dalších soutěžích Pražské ligy se Petr Jalůvka nezúčastnil, zůstal jen u jedné v Bobrovnicích, o níž jsme psali, a obsadil v celkovém pořadí 28. místo z 32 účastníků.

Spolkový život a 125. výročí založení SDH

V pátek 27. 11. 2020 mělo proběhnout již 9. rozsvícení vánočního stromu obce Krmelín, které však bylo kvůli celostátním omezením z důvodu pandemie koronaviru COVID-19, zrušeno.

Poslední tradiční slavnostní akcí SDH Krmelín měla být Valná hromada v závěru roku. Valné hromady byly na základě stanoviska ústředí SH ČMS ze dne 20. 10. 2020 a dle informací starosty OSH FM Br. Velčov-

ského odsunuty na období, kdy to pandemie a potažmo PES MZ dovolí. Tudíž s velkou pravděpodobností (jistotou) se již letos neuskuteční. Na začátku příštího vstoupíme do roku slavnostního, v němž oslavíme 125. výročí sboru od svého založení. Jako první akcí jedné z lednových sobot je naplánován výšlap na Lysou horu. Hasičský ples má pevně stanovený termín v sobotu 6. února 2021. Jen budeme napjatí, zda se uvolní situace a bude možné tyto celospolečenské akce v dohledné době vůbec pořádat. Kromě stavění máje a pohárových soutěží MSL MH a LNS se budeme spolupracovat na velké letní slavnosti „Krmelín slaví“ v červnu 2021.

Veškeré dění ve sboru je zveřejňováno na internetových stránkách spolku na adrese <http://sdhkrmelin.cz>, kde najdete informace články, fotografie, odkazy na videa a další.

Ing. Mojmír Knebl, SDH Krmelín

Rok 2020 byl rokem jiným a značně odlišným od všech let předcházejících, a to jak pro řadové členy Sokola, tak i pro členy našeho sokolského výboru. Do všech činností zasáhl vliv „coronavirový“ a s ním spjatá řada všemožných opatření, zákazů, restrikcí a dalších omezení. I přes uvedené nepříznivé vlivy se však naše činnost nezastravila a rádi bychom Vás, naše spoluobčany, informovali o tom, co se nám i přes výše uvedené komplikace podařilo realizovat, a která opatření se do našich aktivit projevila negativními dopady.

Jednou z prvních akcí, která se uskutečnila ještě před vydáním limitujících hygienických opatření, byl úspěšný tradiční

Sokolský ples, který organizátoři zvládli opět na výbornou, včetně doprovodného programu a tomboly. Hned v počátku roku 2020 jsme začali plánovat opravu střechy na staré části haly a zabývali se také, jak postupovat systematictěji a s určitou koncepcí v údržbě hřiště v Dole.

V prvním čtvrtletí tohoto roku jsme začali řešit také možné úpravy, resp. modernizaci suterénu sportovní haly, který již neodpovídá dnešním standardům, a to zejména absencí oddělených ženských šaten, sprch, sociálního zázemí a řadou dalších nedostatků. Bylo nutno zpracovat základní specifikaci neboli souhrn požadavků, které by bylo možno předat odborníkům jako zadání projektu.





V průběhu března a dubna jsme připravili materiál na opravu diváckého prostoru venkovního hřiště a období „Svátku práce“ v květnu jsme oslavili brigádnickou prací a zrenovovali většinu laviček v tomto prostoru. Děkujeme všem, kteří se na uvedené práci podíleli. V tomto období bylo nutno v souvislosti s aktuálními hygienickými předpisy zabezpečovat podmínky obnovení provozu v hale, ať už zabezpečením dezinfekčních prostředků, dohledem nad nepoužíváním koupelen a umývár, nebo zabezpečením úklidu, včetně dezinfekce vždy po použití prostorů haly. V tomto období se také finišovalo s dokončením modernizace ozvučení venkovního

hřiště. V květnovém termínu, konkrétně 21. 5. 2020, proběhla také valná hromada.

V této době již bylo také možné na základě aktuální hygienické situace rozhodnout o konání akcí Krmelínská pouť, která proběhla koncem června a v srpnu také jubilejní třicáté Rockshow, kde se naši členové podíleli jak na organizaci a zabezpečení servisu a obsluhy, tak také exhibičními sportovními zápasy. Tento termín byl spjat s významným datem naší TJ Sokol Krmelín, a to 110. výročím od jejího založení.

Mezi tradiční akce pořádané naší TJ patří také fotbalový turnaj „VDOLEKOP“, který se uskutečnil 29. srpna a opět proběhl ve velmi přátelské atmosféře.

Od 25. října tohoto roku jsme bohužel opět z epidemiologických důvodů museli přistoupit k uzavření sportovní haly, které se protáhlo až do počátku prosince. V době zpracování tohoto příspěvku se snad konečně dočkáme určitého rozvolnění a možností opětovného provozu sportovní haly, byť ještě s určitými omezeními

Bylo nutno reagovat průběžně na aktuální epidemiologické podmínky, což se projevovalo také řadou omezení v provozu Sportklubu, který je součástí naší haly. Na tyto podmínky bylo nutno v průběhu roku pružně reagovat.

V období měsíce září jsme se podíleli na organizaci a zabezpečení servisu při obecní slavnosti na krmelínském kopci. V měsíci listopadu členové oddílu futsalu v rámci brigády uklidili listí a zazimovali naše hřiště v Dole.

V závěru roku jsme jednoglasně podpořili myšlenku přejmenování sportovní haly na halu Vítězslava Máchy.

V době zpracování tohoto příspěvku se aktuálně zabýváme zahájením prací na projektu modernizace suterénu sportovní haly, zpracováním podkladů pro získání dotací pro provoz jednotlivých oddílů a také zajištěním oprav. I přes určitou nejistotu v souvislosti s budoucí situací jsme stanovili harmonogram tradičních vánočních turnajů.

Vše výše uvedené je práce zejména členů výboru naší TJ Sokol Krmelín a samozřejmě také zásluha aktivních členů, bez kterých by se chod naší TJ neobešel. Touto formou bych všem rád poděkoval a popřál jen ty nejlepší podmínky pro jejich práci v roce následujícím. V neposlední řadě jménem výboru vyjadřujeme poděkování také panu Lukáši Janáčkovi a Marku Halačejovi, jak za realizovanou práci, tak za poskytnutí techniky a materiálu pro údržbu hřiště v Dole.

Výše uvedeným jsem se snažil uvést hlavní témata, kterými jsme se v období roku 2020 zabývali a seznámil s nimi spoluobčany naší krásné obce.

Pokud situace této doby dovolí a vláda požehná, uvidíme se na tradičních vánočních turnajích:

- 25. 12. turnaj v nohejbalu
- 26. 12. turnaj v tenisových čtyřhrách
- 27. a 28. 12. turnaj čtyř generací v házené
- 29. 12. turnaj v badmintonu
- 30. 12. turnaj ve volejbalu

a samozřejmě poslední lednovou sobotu na Sportovním plese.

Přeji všem občanům za výbor TJ Sokol Krmelín klidné vánoční svátky, do nového roku 2021 hlavně zdraví a žádné covidové komplikace.

Předseda TJ Sokol Krmelín, Ivo Brabec

Z činnosti házené...

Do podzimních soutěží jsme přihlásili čtyři mládežnická družstva. Mezi již tradiční družstva minižáků a mladších žáků, se do soutěže přihlásilo družstvo starších žáčků. Dlouhou dobu jsme naše svěřenkyňe posílali do družstev okolních obcí. Naše děvčata ve starších žáčkách drží pěkné 6. místo po pěti odehraných kolech. Moravským svazem házené byla otevřena soutěž mladšího dorostu. Tato soutěž je otevřena na regionální úrovni cca po 10 letech. Jako třešnička na dortu se to této soutěže přihlásilo družstvo se Slovenska - THA Martin. V této soutěži mají naši svěřenci po 4 odehraných kolech plný počet bodů a drží 1. místo. Soutěže našich nejmladších oddílů se hrají turnajovým způsobem ve 14 denní periodě. Mužská soutěž je již tradičně spojena s Olomouckým krajem, pro vytvoření atraktivních hráčských podmínek a vyšší soutěživost mezi mužstvy.

Vážení spoluobčané,

v minulém Zpravodaji jsem zveřejnila vyprávění našich spoluobčanů Grutmanových z pobytu na Novém Zélandu. Bohužel došlo k nedopatření a článek vyšel bez doprovodných fotografií. Za tuto situaci se omlouvám a prosím, věnujte pozornost předmětným fotografiím v tomto Zpravodaji - celistvost článku, věrohodnost prožitého a spokojenost manželů se zveřejněním jejich fotografií splní očekávané. Bylo mi ctí jejich vyprávění zaznamenat, jejich důvěra mě zavazuje k tomu, abych se touto formou za původní nedopatření omluvila.

Děkuji.

Ludmila Adámková.





Bezpečnost

Bezpečnost: Máte komín v dobré kondici?

Komíny jsou citlivé téma, ale pokud nemáte elektrické vytápění, jsou nezbytností, která Vás může potrápít. Proto je dobré si připomenout pár bezpečnostních informací o tom, jak o komín pečovat nebo jak a které komíny vhodně vybrat.

Revize komína se provádí pouze při změně paliva, změně spotřebiče nebo při zjištění trhlin na komínu. Ovšem čištění a kontrola spalinové cesty musí probíhat pravidelně. Myslete na to a nezapomeňte pozvat kominíka!

Jak často se má kontrola provádět záleží na druhu paliva a výkonu připojeného spotřebiče na komín. U kotle na pevná paliva s celoročním provozem a s výkonem do 50 kW se musí čistit spalinová cesta třikrát za rok, u paliva kapalného dvakrát za rok a plynného jednou ročně.

Všichni ale mají povinnost provést kontrolu spalinové cesty, a to jednou ročně, kdy kominík zhodnotí funkčnost a požární bezpečnost. Když je vše v pořádku, vydá písemnou zprávu o provedené kontrole. Pozor! V případě neprovedení revize a pojistné události pojišťovna odmítne plnění v plné výši!

Typy komínů

Keramické: jsou naprosto univerzální, vhodné pro vysoké teploty i pro mokré provoz. Dobře odolávají abrazivním účinkům a nevadí jim ani agresivní spaliny (hnědé uhlí, některé druhy pelet). Jakákoliv pevná paliva - fosilní i biomasu - zvládají s přehledem.

Nerezové: jsou lehké, nevyžadují základ, jsou ideální i na dodatečnou stavbu, lze je instalovat uvnitř i na fasádu, montují se suchým způsobem. Umožňují i složitější tvary spalinové cesty a jsou i krásným designovým prvkem. V agresivním prostředí však vykazují nižší životnost na rozdíl od keramiky, např. při spalování uhlí.

Prefabrikované: jsou určeny pro rychlou montáž, jde o výrobu na konkrétní zakázku. Jednotlivé díly lze dodat až v délce 6 metrů, všechna napojení kouřovodu jsou připravena v hotových prefabrikátech podle projektu. Vnitřní i venkovní komínová část se dá povrchově upravit podle požadavků majitele.

Na trhu je opravdu pestrá nabídka všech možných typů komínů, za pozornost určitě stojí komínový systém pro dva druhy paliva (plynové spotřebiče a spotřebiče na pevná paliva). Obvykle se totiž na komín může zapojit jen jeden spotřebič s daným druhem paliva.

Moderní komín nejen pro pasivní dům

Moderní novostavby se realizují v nízkoenergetickém či pasivním (domy s téměř nulovou spotřebou energie) režimu. Šetří energii, jsou ekologické a nenáročné na provoz. Využívají přírodní zdroje, odlišné technologie, materiály a postupy.

Nejvíce ožehavá je vždy otázka vytápění, tam majitelé mohou nejvíce ušetřit, ale i ztratit, a s tím samozřejmě úzce souvisí i volba komínu. A protože energeticky úsporné domy mají těsnou obálku a skvěle

tepelně izolační vlastnosti, musí k nim pasovat i správný komín.

Jaké jsou na něj požadavky? Konstrukce komínu musí být volena tak, aby nevznikaly tepelné mosty, aby komínové těleso nezhořšovalo těsnost objektu, odpovídala teplotní a tlaková třída, třída odolnosti vůči korozi.

Se samotným výběrem pomůže odborník, který navrhne vhodný typ komínu.

Oblíbené jsou i komínové systémy, u nichž se používají broušené cihelné komínové tvarovky (uvnitř jsou plastové komínové vložky). Vyznačují se vysokým tepelným odporem komínového pláště a jednoduchým, rychlým a přesným zděním.

Nezapomínejte mít komín v dobré kondici, zima je dlouhá a krizová řešení stojí nemalé finanční prostředky a hlavně „ty nervy“.

Jiří Černík, ml.

Poděkování

Děkuji členům ČSCH p. Klimešovi, p. Vijačkovi a všem v organizaci za návštěvu a dary k mému životnímu jubileu.

Hodně zdaru v chovu přeje

Tibor Laták

Poděkování

Tímto chceme poděkovat paní Ing. Kovalčíkové a jejímu týmu za návštěvu, přáníčko, krásné kytice růží i dary k našemu životnímu jubileu.

Všem přeje také hodně zdraví, spokojenosti a úspěchů ve své nelehké práci.

Latákoví

Střední zdravotnická škola, Frýdek-Místek, příspěvková organizace

Třída T. G. Masaryka 451, 738 01 Frýdek-Místek, Tel.: 558 630 019

www.zdrskolafm.cz



**Naučíš se
pracovat hlavou,
rukama a srdcem!**

OBORY ŠKOLY: denní studium

Praktická sestra – 53-41-M/03, přijmeme 60 žáků

Sociální činnost – 75-41-M/01, přijmeme 30 žáků



Zveme vás na virtuální Dny otevřených dveří 4. prosince 2020,
29. ledna 2021. Více informací na www.zdrskolafm.cz.

DESATERO SPRÁVNÉHO TOPIČE

- 1 Top tak, jak chceš, aby topil tvůj soused.
- 2 Suš dřevo minimálně jeden až dva roky.
- 3 Nespaluj odpadky!
- 4 Nastav regulační klapky tak, aby vzduch mohl k palivu, oheň nedus.
- 5 U starých kotlů přikládej méně a častěji, u automatů a zplyňovacích kotlů vždy do plna.
- 6 Pravidelně čistí kotel, kouřovod a komín.
- 7 Používej moderní kotel či kamna.
- 8 Udržuj teplotu spalin za kotlem mezi 100 až 250 °C.
- 9 Nevyhazuj teplo oknem, nepřetápěj a top jen tam, kde potřebuješ.
- 10 Nebuď lhostejný k sobě ani ke svému okolí, zajímej se o to, co jde z tvého komína.



www.populair.sk

<https://vec.vsb.cz/cs/smokeman-zasahuje/>

kontakt: smokeman@vsb.cz



populair

Ministerstvo životního prostředí

VŠB TECHNICKÁ
UNIVERZITA
OSTRAVA

VÝZKUMNÉ
ENERGETICKÉ
CENTRUM

Projekt LIFE IP - Zlepšení kvality ovzduší (LIFE18 IPE/SK/000010) podpořilo Evropská unie v rámci programu LIFE.
Projekt je také spolufinancován Ministerstvem životního prostředí ČR.

Aktuální situace průmyslové zóny

v obci Krmelín

Tímto článkem, bych Vás chtěl informovat, jak vypadá aktuální situace ohledně naší tzv. průmyslové zóny. I když zde jde o nepřesné označení, jelikož se jedná o plochy pro výrobu, výrobní služby a skladování a na většině ploch nyní žádná průmyslová, či skladovací činnost neprobíhá.

Tyto výrobní plochy se nyní řídí dle platného Územního plánu z roku 2002. Jde především plochy kolem silnice č. I/58, směrem na Ostravu, vlevo - prostor nyníjších solárních elektráren a prostor mezi těmito dvěma elektrárnami, naproti přes cestu – celý nezastavěný prostor. Viz mapka

Začal bych ovšem určitým shrnutím za posledních téměř 20 let

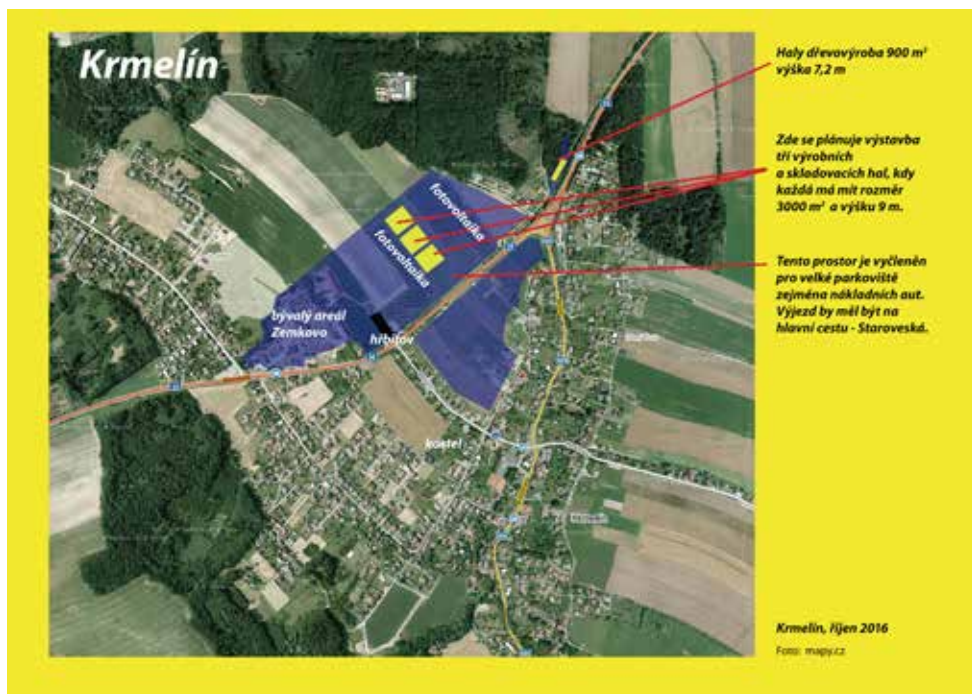
Dlouhé roky se na těchto pozemcích nic nedělo, část sloužila jako louky, část k zemědělské činnosti. K první výraznější změně dochází v roce 2010, kdy jsou spuštěny dvě solární elektrárny, které nemají na život v obci, vyjma možné estetiky, v podstatě žádný vliv. Možná už tehdy mohlo vedení obce zbystřit a upravit tyto plochy různými regulativy v územním plánu, případně územní plán změnit. Prostě být v situaci, kdy si obec bude určovat, co v daném prostoru chce povolit skladovat nebo vyrábět. V současné situaci si tato pravidla určuje investor, podle toho, co mu umožňuje územní plán, který na této konkrétní parcele nyní změnit nelze.

V roce 2015 přichází první velká změna, společnost Mega –Sun Invest, s. r. o. si nechává zpracovat studii, která počítá se stavbou mezi stávajícími solárními elektrárnami, a to tří skladovacích hal o celkové výměře 9000 m², včetně velké parkovací plochy pro kamiony. V té chvíli má společnost téměř všechny trumfy na své straně. Na daných pozemcích lze v dané situaci postavit téměř jakýkoliv průmyslový objekt, jelikož to platný územní plán povoluje a zároveň buď tato společnost, či spřízněné osoby jsou vlastníky téměř všech pozemků, které potřebují. Chybí jim v podstatě jen pozemek č. 1227, který je v majetku obce, jež potřebují získat, aby zde mohl vzniknout sjezd z komunikace I/58. Investor tedy neváhá a požádá obec o jeho prodej

V této době, již někteří členové místního sdružení ODS s dalšími občany Krmelína, vystupují aktivně proti dané výstavbě. Zároveň na počátku roku 2016 zastupitelstvo obce těsnou většinou schvaluje záměr prodeje pozemku. Ještě 27. 5. 2016 se na zastupitelstvu obce nedaří tento záměr zvrátit. V dané hektické době obě strany argumentují pozitiviv a negativiv výstavby průmyslových hal. Zároveň za podpory investora daných hal, některých zastupitelů a díky příspěvkům některých zainteresovaných členů facebookové skupiny Krmelín, se obcí šíří nepravdivé informace, že pokud nedojde k výstavbě, tak obec bude

platit náhradu škody ve výši 100 miliónů korun. Na druhé straně v obci vzniká spolek Náš Krmelín, který se letáky, na webu a zastupitelstvech snaží informovat o negativních výstavby skladovacích hal. Jeho dvě vůdčí osobnosti jsou v dnešní době ve vedení obce, starostka Yveta Kovalčíková a radní Tomáš Jalůvka.

Tato situace má za následek, že na 14. zastupitelstvu obce dne 10. 8. 2016 předkládá Jakub Čmiel původně požadavek na vyhlášení místního referenda, který přes velmi bouřlivou debatu, končí tím, že se uskuteční právně nezávazná anketa v dané věci. V té době je ještě stále situace v obci vykreslována tak, že cca polovina



obyvatel obce je pro výstavbu a cca polovina proti.

Anketa nakonec probíhá 7. – 8. 10. 2016 a 89,8 % zúčastněných občanů se vyjádří, že si žádné skladovací haly nepřejí. Od této chvíle získávají odpůrci zóny silný argument proti této výstavbě a na 15. zasedání zastupitelstvu obce dne 11. 10. 2016, dojde k přelomovému hlasování a usnesením ZO, aby Obec Krmelín podnikla veškeré právní kroky k tomu, aby nedošlo k výstavbě jakéhokoliv objektu průmyslové výroby nebo skladování na pozemcích parc. č. 1207, 1214 a 1228 v katastrálním území Krmelín a zároveň si zastupitelstvo vyhradilo pravomoc rozhodovat ve všech věcech, které se jakkoliv týkají této věci.

V této hektické době přichází další investor, společnost Kelabit, s. r. o., který chce na další části ploch určených pro výrobu, postavit sklad kontaktních čoček a halu pro renovaci dveří. Tento projekt je opředen spoustou nejasností a v konečné fázi ani není jasné, jak a co se by mělo v dané lokalitě vlastně stavět. Navíc tyto haly mají být postaveny v blízkosti rodinných domů, které by byly zatíženy nejistým provozem podnikání.

Od konce roku 2016 museli představitelé obce, dnes hlavně starostka Yveta Kovalčíková, ale i další radní, zastupitelé, členové spolku Náš Krmelín a obyvatelé Krmelína, udělat stovky menších či větších kroků, které jim vzaly mnoho hodin, ale zdá se, že pomalu ale jistě, tyto kroky povedou k tomu, že v naší obci Krmelín žádné průmyslové objekty na kvalitní zemědělské půdě nevzniknou.

Aktuální reálná situace by se dala shrnout do třech okruhů:

Od společnosti Kelabit, s. r. o. byl nakonec pozemek č. 1089 vykoupěn a obec má

připravené projekty, co na tomto pozemku vznikne.

Prostor nalevo od silnice č. I/58 směrem na Ostravu – zde se starostce podařilo přesvědčit všechny vlastníky pozemků, aby v připravovaném novém Územním plánu požádali o změnu na plochy obytné či smíšené, nebo vrácení zpět na ornou půdu. I tady tedy směřujeme k tomu, aby zde již žádné průmyslové či skladovací haly nevznikly.

A zbývá prostor mezi solárními elektrárnami. Zde se vrátím zpět k možnému prodeji pozemku č. 1227. Ukázalo se jako klíčové, že se podařilo v roce 2016 zarazit jeho možný prodej. Obec sice následně musela čelit možnosti vzniku věcného břemena a spoustu dalších právních kroků a kliček, aby na tomto pozemku mohl vzniknout sjezd ze silnice č. I/58, ale obec tomuto tlaku odolala a investor tento strategický pozemek nezískal. V rámci připomínek nového územního plánu došlo k vyjádření ze strany Ministerstva dopravy i ŘSD, že jakéhokoliv sjezdu z pozemků kolem komunikace I/58 nebudou povoleny a parcely musí být napojeny přes obecní místní komunikace. Což logicky obec nepovolí. Reakcí investora Mega-sun Invest, s. r. o. je to, že nyní se snaží dané pozemky prodat. Nevyhráli jsme tedy ještě celou válku, protože stále dané pozemky zůstanou v Územním plánu jako plochy pro výrobu a skladování, ale nynější situace ukazuje, že pokud si občané Krmelína nebudou žádnou výstavbu přát a představitelé obce budou tento názor respektovat a neudělají žádnou chybu, tak se žádné výstavby nemusíme bát.

Závěrem přeji všem občanům Krmelína, ať i nadále se daří obec zvelebovat a ať se nám všem, především našim dětem v obci krásně žije.

*Jakub Suchánek,
člen Spolku Náš Krmelín*



PALIVOVÉ DŘEVO

Krmelín, IRON SPED s. r. o.

Dub, Buk	950kč/prms
paletové	2350kč/1m ³
pytlované	70kč/1 pytel (15kg)
Bříza	850kč/prms
Smrk	650kč/prms



Objednávejte na telefonním čísle: **774 223 271**
Více informací naleznete na webu ironsped.cz
Případně nás kontaktujte na naší e-mailové adrese
ironsped@seznam.cz

Obec Krmelín u příležitosti výročí 125 let založení SDH Krmelín,
110 let Sokola Krmelín a 25 let hudební skupiny Hec uvádí



5. června 2021



KRMELÍN slaví

- 14 hodin - **Dětské odpoledne** - moderuje **Doktor RIFF**
- 15 hodin - **TRDLA** - divadlo pro děti "O ztracené písničce"
- 16 hodin - Slavnostní program **110 let Sokola**
- 17 hodin - Slavnostní program **125 let SDH**
- 18 hodin - klaun **Hopsalín** - Pirátská show
- 19 hodin - **HEIDI** + Heidi band



atrakce / skakací hrad / kolotoče / střelnice / soutěže

Od 20 hodin XXXI. ročník tradičního hudebního festivalu **ROCKSHOW**,
který je věnován **Megakonzertu** skupiny **HEC** a jejich hostům

1996-2021

WWW.SKUPINA-HEC.CZ

účinkují i všichni bývalí členové skupiny HEC

Celý koncert bude natáčen pro televizní společnost firmou TNT media

Vstup ZDARMA



www.rockshow.cz www.krmelin.cz www.skupina-hec.cz

Agentura Brooklyn uvádí tradiční music Brooklyn agency rock show

Vánoční show



* s diskotékou

Marcela Matušinského

Macek Duj

a skupinami *

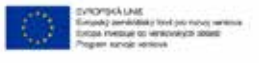


* **HEC** *
* a **RAWDIES** *

25. 12. Krmelín
Benátky začátek 20,00 hodin
(do 20,30 hodin sleva na vstupném)

www.skupina-hec.cz www.rockshow.cz www.lucierevivalostrava.cz

Koná se jen za příznivé epidemiologické situace



Místní akční skupina Pobeskydí podpořila nákup nového moderního kompaktoru pro mé udržitelné hospodaření v obci Krmelín. Na základě dotační výzvy PRV vyhlášené v rámci Strategie komunitně vedeného místního rozvoje MAS Pobeskydí jsem já Tomáš Jarolím byl vybrán k dotační podpoře a bylo mi umožněno modernizovat farmu pořízením kompaktoru značky Farmet.

Hospodařím od roku 2008. Nyní obhospodařuji pozemky převážně na území katastru Krmelín a chovám masný skot. Sklizené zrniny, okopaniny lze zakoupit na farmě dle aktuální nabídky.

Pořízení kompaktoru mi umožnilo využít nový způsob obhospodařování půdy a to snížením přejezdů po pozemcích, kdy kompaktor zajistí jedním přejezdem 3 pracovní operace velmi kvalitním způsobem.

Děkuji za podporu a udržitelné zemědělství na venkově. Tomáš Jarolím

Pozn. Obec Krmelín je členem MAS POBESKYDÍ, díky tomu, mají místní podnikatelé možnost získat dotace. Další podporu na vzdělávání získaly obě školy ZŠ i MŠ.

Léta s letáky končí!

ČEZ Distribuce

Na základě zpětné vazby od našich zákazníků je stávající systém výlepu, papírových' oznámení v místě plánovaných odstávek nevyhovující.

Od nového roku končíme s výlepem plakátů a o odstávkách budeme naše zákazníky informovat prostřednictvím **SMS zpráv nebo e-mailů**. Jedná se o další významný milník v našich digitalizačních aktivitách ve Skupině ČEZ. Tímto krokem chceme nejen ušetřit práci našim technikům v terénu, ale zároveň jsme vyslyšeli i připomínky zákazníků, kteří si mnohdy výlepu nevšimnou, a o odstávce tak nevědí.

Jak na to?

Stačí, aby se naši zákazníci zaregistrovali na www.cezdistribuce.cz/sluzba, kde vyplní pouze:

- **EAN kód (najdete ho na faktuře za elektřinu)**
- **datum narození (příp. IČO)**
- **kontaktní údaje.**

Nejpozději 15 dní před plánovanou odstávkou přijde SMS nebo e-mail s touto informací, a při poruchách dokonce SMS s předpokládaným časem obnovení dodávky elektřiny.

Potřebujeme i vaši pomoc

Informace samozřejmě posíláme i obcím, které je předávají svým občanům dalšími komunikačními kanály. Ale SMSka nebo e-mail zaregistrovanému zákazníkovi je tou nejefektivnější cestou. **Právě proto prosíme o pomoc s osvětou i vás, aby byl přechod na nový systém pro naše rodiny, přátele i sousedy co nejjednodušší.**



✧ ✧
✧ Přejeme svátky zasněžené dobrou náladou,
✧ která neodtaje ani v novém roce! ✧



Děkujeme za Vaši přízeň a přejeme
vše nejlepší, hlavně pevné zdraví v roce 2021 ✧

Ing. Yveta Kovalčíková, starostka obce a zaměstnanci úřadu ✧ ✧

